

Finnhusene i Hillerød

70 års jubilæum 1948-2018

Grønt Grønt Grønt
Fuglenes snakken
Frøernes Kvækken
Hejren lander på søen
Flagermus Ræv og Rådyr
En snak med naboen
En snaps på arbejdsdagen
At bo i et Finn-hus

*Peter Skovmand
Stubbevang 13*

Dette lille skrift fortæller historien om Finnhusene - et unikt område i Hillerød. Der er lavet en undersøgelse af husbyggeriet med fokus på at finde arkitekten, for den slags typehuse, som Finnhusene er! Undersøgelsen har medført korrespondance med universitetsfolk i Helsinki mm. Derudover sætter beboerne ord på deres levede liv i Finnhusene. Det er et tidsbillede med historiske bemærkninger og aktuelle betragtninger. Grundejerforeningen og omgivelserne får også et par ord med!

Det har været sjovt og berigende at redigere skriftet med alle de gode oplysninger og betragtninger!

Med venlig hilsen
Redaktionsudvalget / Sommeren 2018

Tryk: Hillerød Grafisk



Forord

Formand for grundejerforeningen Inger M. Clausen - 2002-2018

I foråret 1948 var 25 Finnhuse i Hillerød bygget færdige og klar til salg. Det er nu 70 år siden og de nuværende husejere ønsker at fejre det med dette jubilæumsskrift. Dels vil vi fortælle historien om husenes tilblivelse, dels vil vi med personlige bidrag fra hvert af de 25 huse levendegøre livet, som det leves i disse huse.

Det spændende ved Finnhusenes historie er, at det er nogle af de første typehuse, som er bygget i Danmark. Nødvendiggjort af efterkrigstidens behov for en rationel og økonomisk genopbygning.

I Danmark havde vi den nødvendige håndværksmæssige arbejdsstyrke, men manglede materialerne. Det kunne vi så få fra Finland.

For at bevare boligområdets nordiske udseende og husenes særpræg har grundejerforeningen i samarbejde med Hillerød kommune udarbejdet et sæt vedtægter. Det har betydet, at området på mange måder fremstår, som da det blev planlagt sidst i 1940'erne.

De nuværende husejere fortæller, hvordan de hver på deres måde udbyggede de ca 70 m², som husene oprindeligt rummede, til dobbelt størrelse afhængigt af deres økonomiske formåen og efter som familien voksede. De fortæller også om fester og

godt naboskab, om glæden ved haven og det, at have skoven liggende i "baghaven".

Finnhusejerne har også fornøjelse af naboskabet med de to spejderhytter:

Christian IV's trop og Birgitte Gjøe Trop. De passer godt ind i området, som er kendetegnet ved at være tæt på natur.

Hillerød kommune overdrog grundejerne det lille stykke jord og søen, som de 25 huse er bygget omkring. Et par gange årligt mødes Finnhusenes grundejere her til en arbejdsdag. Græsset skal slås, buske ryddes og for store træer fældes. Der skal også være forsvarligt lukket af til søen, så spejderne eller andre ikke kommer galt af sted.

Til Sankt Hans bliver kvaset brændt af ved den fælles festligholdelse af midsommeren. På denne måde lærer nye husejere de gamle at kende, og godt naboskab kan udvikle sig.

Grundejerforeningen og bestyrelsen ønsker ved dette 70 års jubilæum at fejre det gode naboskab og det dejlige område, vi bor i. Vi ønsker, at det også fremover vil bestå som den fine, lille, grønne oase, som byplanlæggerne og arkitekterne for 70 år siden så visionært planlagde.

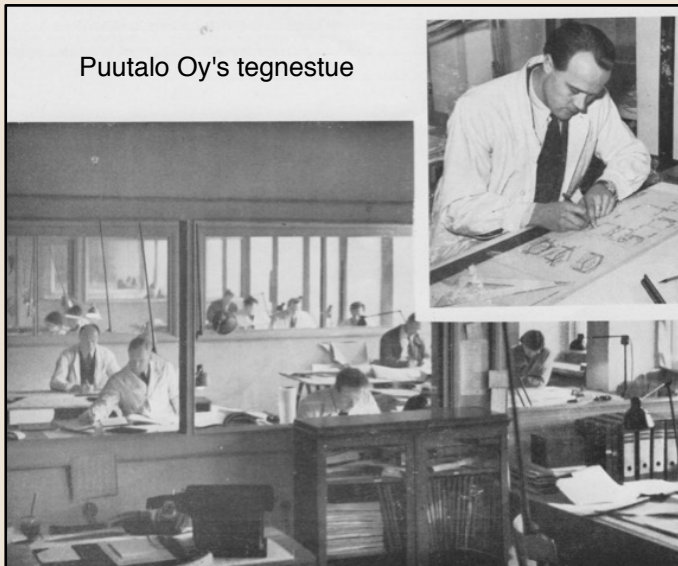
Med venlig hilsen
Inger M. Clausen



På sporet af Finnhusenes arkitekt?

Finnhusenes arkitektur

Finnhusene i Hillerød er designet og udlagt med omtanke. Der er tale om et fint udviklet typehusbyggeri, som i 1948, da husene blev bygget, repræsenterede en form for nytænkning, og som har vist sig levedygtigt langt ud over de forventninger, danske myndigheder havde til disse træhuse. En velovervejede arkitekt må have tegnet prototypen. Men hvem var han?



Puutalo Oy's tegnestue

Finske træhuse i perioden efter 2. Verdenskrig.

I efterkrigstidens Finland var der massivt behov for boliger, da mange mennesker skulle genhuses, og byggeriet var gået i stå under krigen.

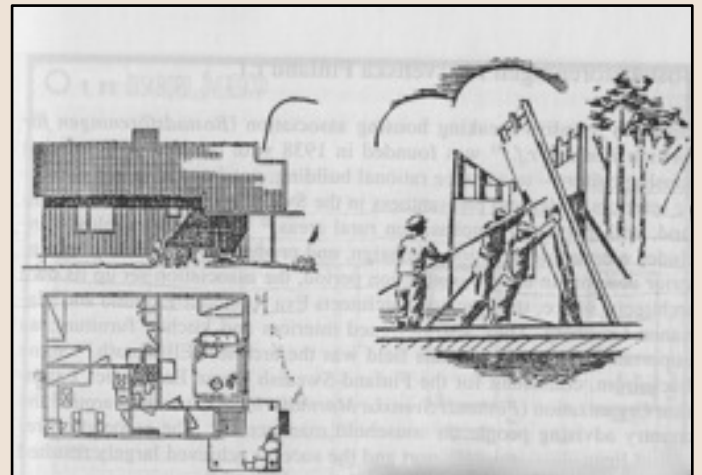
Indtil da havde der ikke været særligt fokus på enfamiliehusets arkitektur, men inspireret af 30'ernes funktionalisme og med den nye samfundsudvikling, som ændrede landet fra et landbrugs- og skovbrugssamfund til et industrisamfund, hvor flere flyttede til byerne, begyndte finske arkitekter at interessere sig for de rammer, man tilbød den moderne arbejder- og middelklassefamilie.

Plantegningerne skulle tilpasses kernefamilien med dens rødder i det traditionelle landbrug, men også med reference til de borgerlige idealer, der herskede i de byer, som den moderne familie blev en del af i de nye forstæder. Her var kerneværdierne familien, hjemmet og privatlivets fred. Husene skulle ikke blot virke æstetisk tiltalende, men arkitekten havde også et "socialt ansvar" for, at hans løsninger fungerede hensigtsmæssigt for de beboere, som husene var designet til. Køkkenerne havde f.eks. stor bevågenhed og var nogle af tidens mest moderne.



"Lykkelige hjem til foråret 1941"
Annonce for Puutalo Oy i bladet Kotiliesi.

Boligen blev betragtet som en afgørende faktor for et sundt samfund med "frie og afbalancerede borgere med en sund sjæl i et sundt legeme." Dette, mente arkitekterne, opnåede man bedst i det privatejede énfamiliehus, der lå tæt på naturen, havde have, lys og luft, privatliv, hjemlig hygge og harmoniske omgivelser. At designe huse blev betragtet som et led i en social reformbevægelse.



"Metsäkoto"/"Skovhytte"
En reklame fra 1945 for typehuse, tegnet af arkitekterne Jorma Järvi og Erik Lindroos for Puutalo Oy.

Med det enorme genopbygningsarbejde, der forestod, gav det mening at forsøge at rationalisere byggeprocessen. Industriel masseproduktion af standardiserede elementer ville kunne anvendes i utallige udformninger - lidt ligesom byggeklodser, men der blev også tegnet komplette typehuse, som var nemme at producere, og som kunne samles på stedet.

Den finske stat udskrev arkitektkonkurrencer, der skulle inspirere til produktion af denne form for byggeri, og Den Finske Arkitektforening deltog i udbredelsen af idéen. Resultatet blev udviklingen af en finsk typehusindustri, som producerede træhuse ud fra fælles, standardiserede normer. Man opfandt praktiske, rationelle og uprætentiøse løsninger.

Puutalo OY (Puu=træ, Talo=hus, OY= A/S)

De fleste af de finske træhuse, der er opført i DK (600-700 i alt) er produceret og solgt af Puutalo OY, som var en projekterings- og salgsorganisation for ca 25 finske savværks- og træværksindustrier, som eksporterede finske træhuse til hele verden.

Fra 1940-50 eksporterede Puutalo OY træhus-elementer til DK for ca 100 mio finske mark. Deres chefarkitekter var Jorma Järvi og Erik Lindroos.

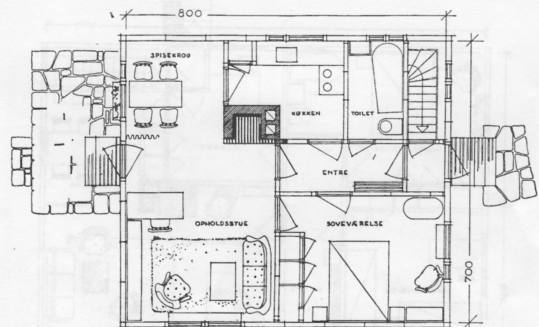
Det danske agentur, som importerede og forhandlede husene, var "Trækontoret, Johannes Lauritz Bjørner & Søn". Firmaet var oprettet i 1916, havde til huse på Axelborg i København og var ifølge Bjørners barnebarn, Morten Bjørner (76), de første, der importerede Puutalo træhuse til DK.

Morten Bjørner bor i dag i Vejby i det første træhus, hans farfar importerede.

Det største samlede finnehusområde i Danmark er Finnebyen i Århus, hvor der blev bygget 122 huse af typen Ditte 2.

Illustrationer fra "Trækontorets" salgskatalog.
De forskellige hustyper havde danske pigenvævne.

 **PUUTALO Oy**
(TRÆHUS A/S)



Nr. 166 . »Ditte« . 56 m²

Grundplan: 1 : 100

Indeholder: Stue, Sovværelse, Køkken, Badeværelse og Entré

TRÆKONTORET . København V . Telefon Central 7132 & 8359 . Rigstelefon 37

Men i slutningen af 1946 blev importen af Puutalo typehusene midlertidigt indstillet p.gr. af sammenbrud i de finsk-danske handelsforhandlinger. Af hensyn til DKs handelsbalance skulle Finland aftage varer fra DK, f.eks. landbrugsprodukter, for et beløb svarende nogenlunde til det, som de eksporterede for. Kun hvis det skete ville DK frigive valuta til import af varer fra Finland, men Finland forsøgte at begrænse sin import fra udlandet p.gr. af udgifterne til skades-erstatning til Rusland. 90 % af de træhuse, Puutalo Oy producerede, gik til Rusland efter krigen. Men de eksporterede også til Holland, England, Norge, Frankrig, Belgien, Bulgarien, Tjekkoslaviet og Polen.

Finn-huse

Det lykkedes imidlertid i februar 1947 at få importlicens til 200 huse af en anden hustype. De omtales som **Finn-hus** typen. De finske huse i Hillerød, Kyndby og Silkeborg er **Finn-huse** og derfor en anden type, end husene i Århus, Vejle, Horsens, Kolding, Esbjerg, Hjørring, Frederikssund og Fredericia, som er **Puutalo-huse**. Finn-husene i vores bebyggelse findes i to varianter 124 og 136.

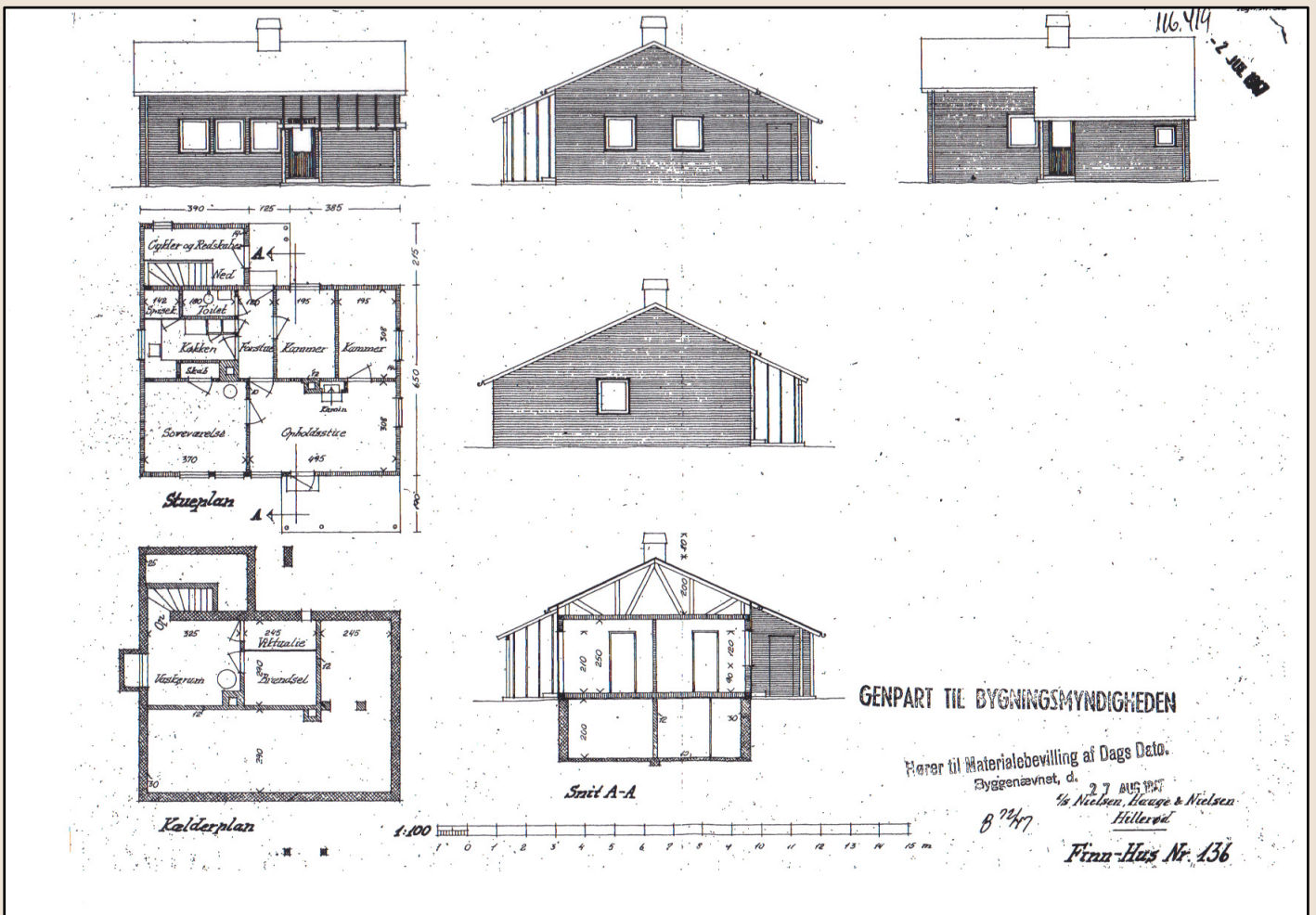
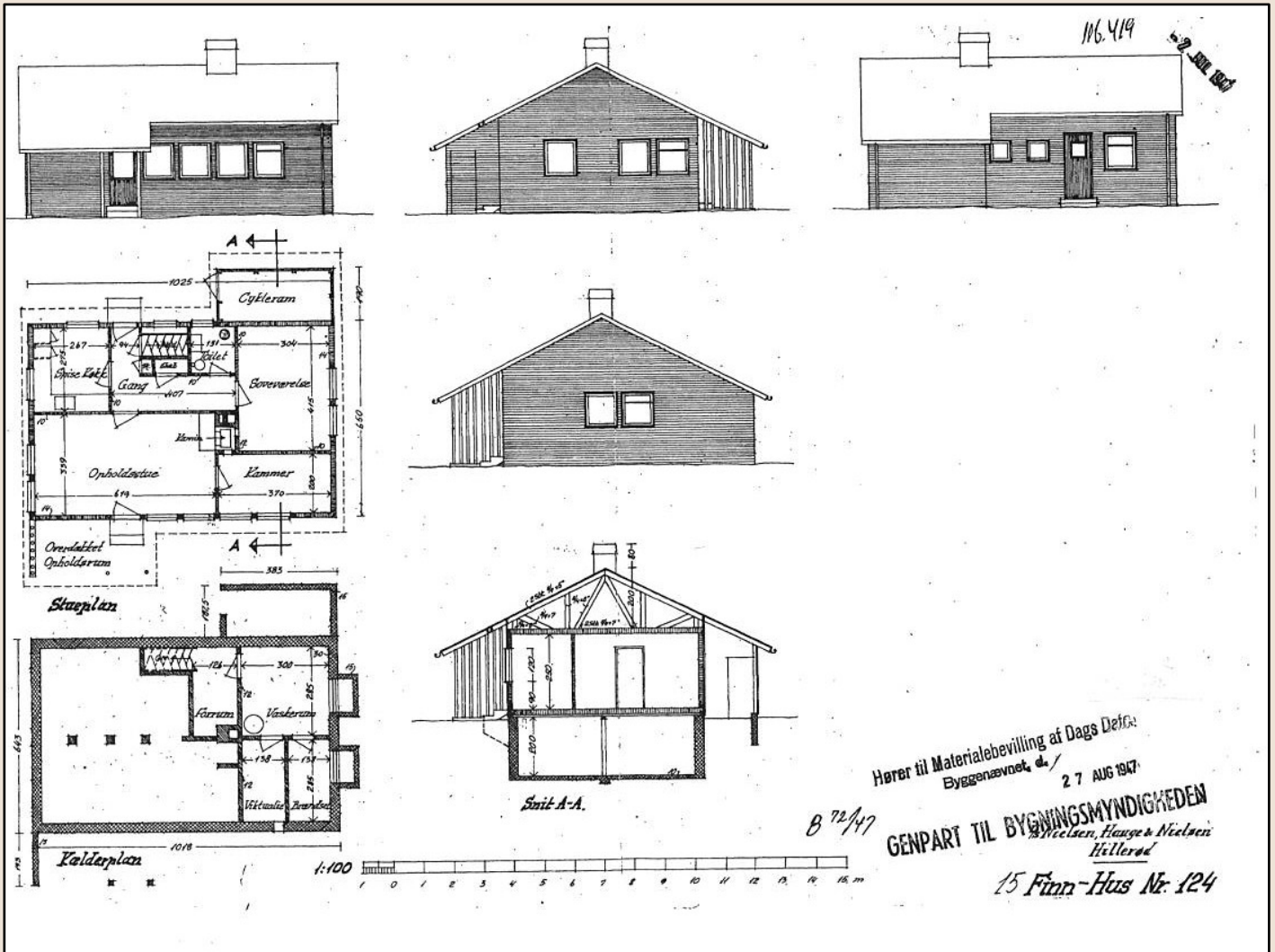


PUUTALO Oy
(TRÆHUS A/S)
HELSINGFORS, FINLAND

PROJEKTERINGS OG SALGS-ORGANISATION FOR FØLGENDE TRÆHUSINDUSTRIER:

SELSKAB	FABRIKSADRESSE
Alavuden Puunjalostus tehdas Oy	1. Alavus
Augs. Ståhl Aktiefabrik	2. Porvoo
Oy. Gustafin Lastikketehtäs	3. Koska
Hackman & Co.	4. Joutseno
Iisalmen Sahat Oy	5. Paltosalmi
Kajaani Oy	6. Kajaani
Karjalan Metsätuote Oy	17. Fomikala
Kuus Oy	18. Lappeenranta
Aktiefabrikatemi Osaakeyhtiö	9. Perä
Kristina Puu Oy	10. Keräsaari
Oy. Kymälä Oy	11. Kristina
Lahli Osaakeyhtiö	12. Kymälä
Oulu Osaakeyhtiö	13. Lahti
Rauma - Rahe Oy	14. Oulu
Repola - Vilpur Oy	15. Rauma
Riihimäen Saha Oy	16. Raikkopudas
W. Roselius & Co Oy	17. Oulainen
H. Saastamainen Oy	18. Lappeenranta
Oy. Wilh. Schauman Ab.	19. Lappeenranta
G. A. Serlachius Oy	20. Riihimäki
SOK	21. Fori
Talotehdas Grön & Kni	22. Kuopio
Yhteistyö Oy	23. Jyväskylä
Vienti - Export Ltd	24. Kolho
Värsilä - Seltolase Oy	25. Vaajakoski
	26. Mikeli
	27. Kemi
	28. Lieksa
	29. Turku
	30. Äänekoski

FOR DANMARK: **TRÆKONTORET** AXELBORG . KØBENHAVN



Alvar Aalto

Én af Finlands kendteste arkitekter, Alvar Aalto, var i genopbygningsperioden efter krigen stærkt involveret i gennemførelsen af et standardiseringsprogram for grundlæggende elementer til husbyggeri med normer og typer, der gjorde en industriel produktion mulig, og han tegnede selv adskillige typehuse og huselementer, som kunne spejlvendes og kombineres på flere måder afhængigt af de behov, brugerne måtte have, og som placeringen på grunden krævede. Ifølge Riekko Timo fra Alvar Aalto Museet tegnede Alvar Aalto allerede i 1930'erne for trækonstruktionsfirmaet A.Ahlström en serie "standardiserede" huse som fik betegnelsen A-huse.

Siden udviklede Aalto selv og arkitekter hos A. Ahlström i Varkaus A-husene til utallige variationer, de såkaldte AA-huse. Vores Finnhus-typer har meget til fælles med disse huse, som Ahlström producerede mange af til eksport i 1940'erne.

AA-huse

AA-husene er rektangulære etplanshuse med kælder og horisontal træbeklædning, sadeltag med forlænget tagudhæng over terrasse eller indgang, forholdsvis små køkkener, flere vinduer i serie i et temmeligt stort opholdsrum med et tilstødende værelse, lille badeværelse og separatliggende soveværelse.

Altsammen noget, vi kender fra vores Finnhus. Men disse grundtræk findes også i andre af tidens typehuse.

"Finnish Sales Association for Wooden Constructions"

Vores huse er formentlig solgt gennem den salgsorganisation, som Ahlström var hovedleverandør til:

"Finnish Sales Association for Wooden Constructions"/

"Finska Försäljningsföreningen för Träkonstruktioner"

Dette selskab var blevet etableret i 1943 af en "udbrydergruppe" fra Puutalo OY + nogle nytilkomne firmaer med henblik på en bedre markedsføring og eksport til udlandet. Selskabets bestyrelsesformand var Ahlströms direktør, Hilmer Brommel.

Men vi ved ikke, om vores huse er tegnet eller produceret hos Ahlström. Byggelementerne blev ofte produceret forskellige steder.

Alvar Aalto Museet

Vi har sendt tegninger af vores huse til Alvar Aalto museet i Helsinki, men de har ikke kunnet finde lignende tegninger i deres arkiver. De oplyser, at Alvar Aalto fra midten af 1940'erne ingen tilknytning havde til A.Ahlström. Det er derfor ikke sandsynligt, at Alvar Aalto har tegnet vores Finnhus.

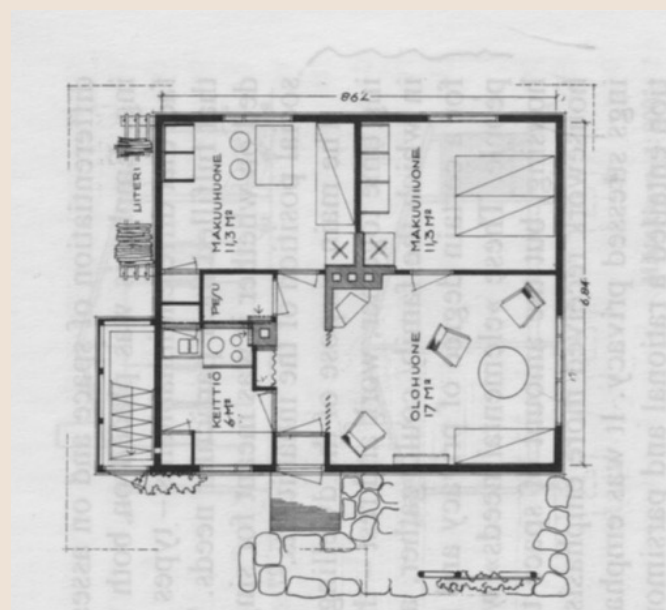
Men husene kan meget vel være inspireret af hans og andre, samtidige, finske arkitekters idéer om et arketyrisk enfamiliehus.



Standard A-talo, Alvar Aalto 1937. Ahlström Oy



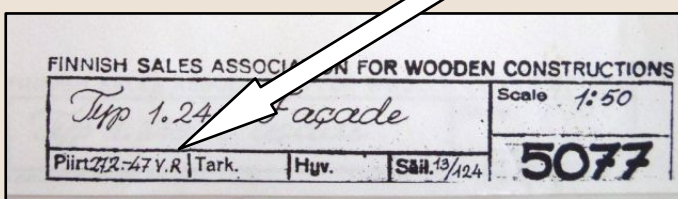
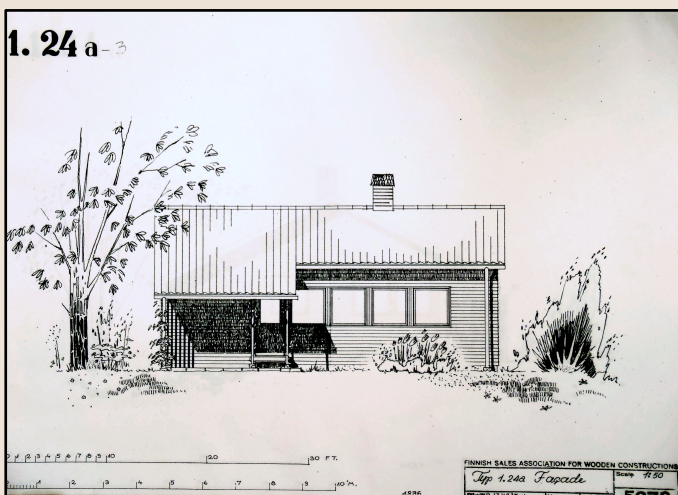
Rytterstien 2. 1966



Alvar Aalto. AA-system, hus UL-25 1941

ELKA

Det finske erhvervsarkiv, ELKA har et omfattende arkiv af typehustegninger fra både Puutalo Oy, A Ahlström og mange andre typehusfabrikanter. Det er på finsk og ikke digitaliseret, så det er forbundet med en stor arbejdsindsats at lede efter tegninger dér. Umiddelbart har personalet ikke kunnet finde tegningerne til vores huse i hverken Puutalos eller Ahlströms arkiver. Men i **“Finnish Sales Association for Wooden Constructions”s arkiv** er det lykkedes med velvillig hjælp fra en ansat, Tommi Vilén, som kunne kommunikere på engelsk, at finde tegninger til Finn-hus type 124. Tegningerne er på dansk og er identiske med de tegninger, der har været brugt i DK til Finn-husene i Kyndby, som er magen til vores. I hjørnet på disse tegninger, hvor man normalt finder arkitektens navn, finder man i rubrikken Piirt, som på finsk betyder: Tegnet af, initialerne **V.R.**



Det Finske Museum for Arkitektur (FMA).

Petteri Kummala fra FMA, som har forsket i efterkrigstidens finske typehuse, nævner, at initialerne **V.R.** kunne stå for arkitekt Viljo Revell. **Viljo Revell** arbejdede 1942-44 som chef for SAFA, Den finske Arkitektforenings genopbygningskontor, og var, som Aalto, stærkt optaget af standardisering af byggelementer. Viljo Revell *har* tegnet typehuse, men er mest kendt for at have tegnet Toronto Rådhus. Petteri Kummala har dog ikke kunnet finde tegningerne af vores huse i Arkitekturmuseets arkiver.

Riitta Nikula, professor i arkitektur.

Ved søgning på internettet kom vi i forbindelse med en pensioneret professor i arkitektur, Riitta Nikula, som har beskæftiget sig med efterkrigstidens typehusarkitektur. Hun synes at have et bedre bud på husenes arkitekt.

Ifølge hende kunne **V.R.** stå for arkitekt **Veikko Raitinen**. Han var ansat hos Finnish Sales Association i 1940'erne.

Det var det firma, som solgte vores hustype, og han kunne derfor godt have tegnet eller "udviklet" husene. Han er én af mange relativt ukendte arkitekter, der arbejdede i typehusbranchen efter krigen.

Uddrag af mail fra Riitta Nikula:

The volume of your house looks very much the same as some types originally designed by Alvar Aalto. In his office they were developed further by Paul Bernoulli. The initials in the signature of your house "V.R." make it possible that its drawings were designed or modified by architect Veikko Raitinen. He worked at the Sales Association for Wooden Constructions but nobody knows anything about his life or career. I found his name in my research as the architect of one humble rowhouse in Tapiola, built in 1953. He is one of the unknown architects of everyday architecture

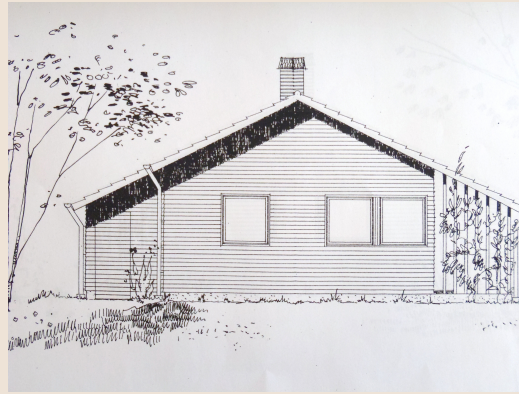
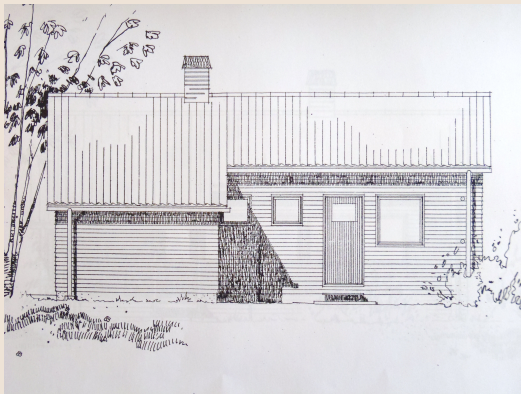
De originale, finske tegninger af vores huse er ikke fundet, og det har derfor ikke været muligt at fastslå, hvem der har tegnet husene, eller hvor de er produceret.

I juli 1947 ankom "S/S Tuula" fra Kotka i Finland til Hundested Havn med materialerne til 10 af Sandviggaard-udstykningsens Finn-huse. I lasten var også 6 huse til Haslev Kommune og 6 til Nordvestsjælland.

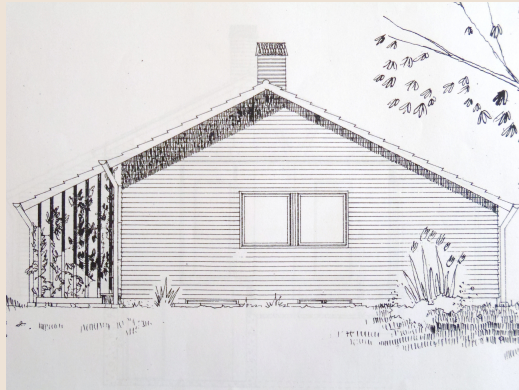
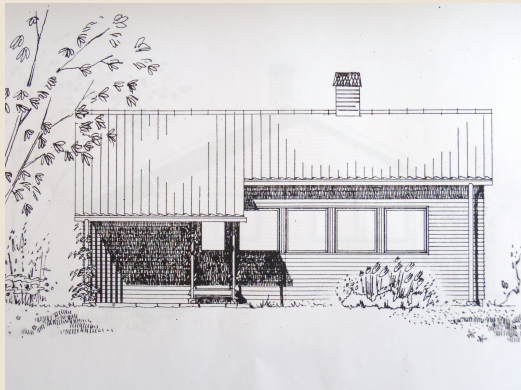
Hillerød-firmaet Nielsen, Hauge & Nielsen forventede også at modtage 50 huse i august 1947, som var solgt til København.

(Holger Bernild, Frederiksborg Amtstidende)
23. juli 1947

Kotka har én af Finlands travleste havne. Der blev udskibet varer fra hele Finland herfra.



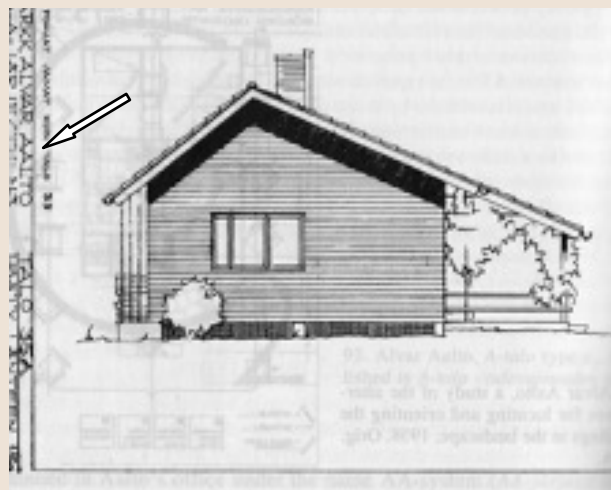
Finnhus 124



Danske arkitekter

Nogle salgsannoncer fra samtidens Nordsjællandske aviser nævner, at husene er tegnet af danske arkitekter, andre, at de er tegnet af danske og finske arkitekter. Danske arkitekter har næppe tegnet husene fra grunden, for der findes f.eks. også et Finn-hus 124 i en forstad til Paris. "Trækontoret", som importerede husene, havde en arkitekt ansat. Hans navn var Vangskjær. Men lokale arkitekter har også spillet en rolle i tilpasningen af de finske typehuse, så de kom til at passe bedre til danske og lokale forhold. I Silkeborg var det formentlig Hoff og Winding M.A.A*, som på et tillæg til byggevejledningen til husene i Silkeborg omtales som husenes arkitekter. De har været optaget af det æstetiske. De beskriver f.eks., hvilke valg, der skal træffes, for at man får det smukkeste og mest harmoniske udtryk ved montering af tagsten, udhæng, trappetrin mm. Selve opstillingsvejledningen til håndværkerne er udarbejdet af Skandinavisk Luterma A/S** og beskriver arbejdsgangen nøje i tekst og tegninger.

I Hillerød har arkitekt **Holger Næsted** spillet en vigtig rolle. Hans navn findes på alle tegninger til lokale myndigheder i Hillerød, og han nævnes også som medlem af det konsortium, der tog initiativ til at bygge husene.



Tegningen nederst th. viser et af Alvar Aaltos AA-huse. Tegningen er en revideret udgave fra 1941 af AAA-hus

Hvor vigtig er arkitektens navn?

Finn-husene er resultatet af en periode i finsk arkitekturhistorie, hvor velkvalificerede arkitekter engagerede sig i typehusdesign med udgangspunkt i tidens idealer om funktionalitet og enkelhed. De forskellige arkitekters typehuse afveg ikke meget fra hinanden. Idealet var et tidsløst og fleksibelt hus i en ordentlig kvalitet. Arkitektonisk udtrykte det klare linjer, gode proportioner og et "beskedent" udseende uden særlige karakteristika. Det er uafhængigt af mode, tid og sted. Så at sige indbegrebet af et holdbart, arketyrisk, finsk énfamiliehus.

Måske kan man derfor konkludere, at det ikke er så vigtigt at vide lige præcist hvem, der designede vores Finn-huse.

Et Finn-hus i Paris

14 Avenue du Général Leclerc,
931301 Noisy-le-Sec.



(Streetview på Google)

Her ligger et **Finn-hus type124**.

Som i resten af Europa var der efter krigen stor bolig-mangel i Frankrig, og man iværksatte forskellige initiativer for at afhjælpe den.

I Noisy-le-Sec opbyggede man en hel bydel, Cité Merlan, hvor man eksperimenterede med moderne byggeteknik i huse fra forskellige steder i verden.

Denne bydel blev i år 2000 erklæret for bevaringsværdig af UNESCO



Sandviggaard.

Avlsbygning som overlevede en brand i 1922, hvor hovedbygningen nedbrændte. Bygningen husede et vandrehjem. Nedrevet 1960 for at give plads til Psykiatrisk afdeling af Nordsjællands Hospital.

Finnhusene i Hillerød

Finnebyer

I de fleste byer med finske træhuse blev initiativet til at indkøbe huse fra Finland og lade dem opføre taget af kommunalbestyrelsen, som følte sig forpligtet til at gøre noget for de mange familier, som p.gr.af byggestoppet under krigen, hvor man ikke kunne skaffe byggematerialer, havde svært ved at finde boliger. Nogle var indkvarteret i midlertidige "hjemløseboliger", som kommunen stillede til rådighed. Der var dog i mange kommuner også stor skepsis over for et sådant "barakbyggeri" og kommunalbestyrelserne rundt omkring gjorde sig stor umage med at sørge for, at Finnebyerne ikke fik potentiale til at udvikle sig til rene "mågekolonier". Der indførtes de fleste steder tilbagekøbsklausuler, der sikrede, at husene kunne rives ned, hvis området udviklede sig uhensigtsmæssigt, og kommunalbestyrelsen skulle godkende såvel salgsvilkår som købere. Det blev ikke de allerdårligst stillede, der fik mulighed for at købe husene. Kommunen var garanteret for de statslån, som køberne finansierede deres huskøb med og ville derfor sikre sig, at husenes værdi ikke faldt. Derfor havde kommunen også en vis interesse i, at husene fremstod attraktivt med ret store grunde og omgivet af grønne områder. I Esbjerg var det f.eks professor Steen Eiler Rasmussen, der detailplanlagde Finnebyen.

Sandviggaardudstyknngen

I Hillerød var det **ikke** kommunen, der var involveret i køb og salg af finske huse.

Initiativet til at opkøbe og udstykke jorden fra Sandviggaard blev taget af et konsortium af driftige, lokale håndværkere og forretningsfolk, som ville bygge og sælge 25 finske træhuse på grundene.

Konsortiet bestod af:

Ingeniørfirmaet Ingvar Nielsen og Hans Jensen
Entreprenørfirmaet Brehm og Sørvin
Malermester Thorngren
Arkitekt Holger Næsted som arkitekt
Landsretsagfører Martved som juridisk konsulent

Inspirationen havde de sikkert fået fra det lokale firma I/S Nielsen, Hauge og Nielsen.



I/S Nielsen, Hauge og Nielsen.

Hillerødfirmaet I/S Nielsen, Hauge og Nielsen var gået i samarbejde med "Trækontoret" om at sælge og bygge Puutalo huse i Nordsjælland.

Det var folk med sans for markedsføring. I oktober 1946 foranstaltede de en weekend-salgsudstilling af Puutalo huse på Hotel København i Hillerød. Husene kunne fås i 8 forskellige typer. Direktør Bjørner fra "Trækontoret" havde erstattet de forskellige huses finske navne med danske pigenavn. Det største, Clara, var på 91 m² og kostede 28.000, det mindste, Ditte, var på 57 m² og kostede 18.000. På udstillingen var der små modeller af husene, filmforevisning fra produktionen i Finland, foredrag af arkitekt Vangskjær og deltagelse af mange lokale forhandlere af produkter til nybyggeri som maling, elektriske artikler og moderne luksusvarer som køleskabe, elkomfurer, radioer mm.

Salget gik strygende. Nielsen, Hauge og Nielsen udviklede sig til en omfattende virksomhed, som solgte mange Puutalo huse både til private bygherrer og i større "pakker". F.eks købte Søllerød Kommune 12 huse af typen "Bente" og et almennyttigt Boligselskab i Hundested 10.

I 1947 åbnede Nielsen, Hauge & Nielsen en filial på Færøerne og de solgte også byggegrunde på Sjællands nordkyst.

Firmaet opførte også et fuldt monteret og møbleret prøvehus i **Løngangsgade 46** (nedrevet 2010), som blev meget rosende omtalt i de lokale medier:

"Det finske Træhus er et Ønskehus. Det kan ikke nægtes, at Huset ser dejligt ud, og det føles ogsaa rart at opholde sig i med dets tre Værelser og Kammer. Særligt den rummelige og smukke Dagligstue virker tiltalende"

Huset var udstyret med:

"Løbere og Gulvtæpper og alt, hvad der hører til et moderne hjem, og der er de dejligste opkvikkende tapeter, man kan tænke sig i de forskellige værelser."

(Nordsjællands Venstreblad 20.april 1947)

"Mange vil sikkert spørge, hvor længe et saadant Træhus kan staa? Man forsikrer, at det vil have en Levetid paa mindst et Hundrede Aar. Og Vedligeholdelsesomkostningerne ligger paa Højde med Udgifterne ved et kalket hus."

Af den type, Demonstrationshuset i Løngangsgade tilhører, er der til Danmark indført 700. Heraf er de ca 100 solgt til Nordsjælland, og de vil sikkert staa ligesaa godt, om ikke bedre, til det skovklædte Landskab, som meget af den øvrige Bebyggelse. Der vil ikke kunne indføres flere af denne Type, men der foreligger Importbevillinger paa 200 Stk af en lidt mindre Konstruktion - de saakaldte Finnhus"

(Frederiksborg Amtstidende, marts 1947)



Et møbleret Finnhus
Fra en salgsudstilling i Silkeborg 1948.

I forbindelse med markedsføringen udtalte Skotøjshandler Hauge, som var partner i firmaet, til avisen "Socialdemokraten": **"Det er unødvendigt at gøre nogen Reklame for Husene. De går som varmt Brød, og vi får sikkert Besvær med at tilfredsstille Efterspørgslen"**.

Denne bekymring var ikke ubegrundet, for der kom som bekendt importrestriktioner på **Puutalo-huse**. Men 20.april 1947 annoncerede I/S Nielsen, Hauge og Nielsen i Frederiksborg Amtsavis, at et begrænset antal huse af **Finnhus-typen** kunne leveres i løbet af foråret.

Det var nogle af disse huse, der blev opført på Sandviggaards jorde.

Byraadet garanterer for de 25 finske Træhuse

Det var i det lukkede Byrådsmøde i Aftes, det foregik. Der var hertil en meget omfattende Dagsorden til Gen-gæld for, at der i det aabne ordinære Møde kun var tre 2. Behandlingsager, deraf bl. a. Efterbevillingen paa 70,000 Kr. til Vejvæsenet.

Det vedtoges at garantere for Statslaan ved Opførelsen af 25 finske Træhuse paa Sandviggaardsarealerne. Husene bygges af et Konsortium repræsenteret ved Arkitekt Næsted og udbydes derefter til Salg. Hvert Hus vil koste ca. 25,000 Kr. plus Grund 4500 Kr. og andre Omkostninger 2000 Kr., ialt ca. 32,000 Kr. Den ene Type er to Værelser plus to Kamre og den anden to Værelser og et Kammer plus Spisekøkken. En Del af Husene vil være færdige i Efteraaret. Der anvistes to Arealer — det ene lige bag de i tidligere Møde vedtagne Overgangshuse, den anden i Nærheden af Spejderhytten.

— Et Forslag fra Arkitekt Næsted om, at Kommunen selv skulde paatage sig Opførelsen af 9 Parcelhuse ved Østre Holme, afvistes efter eenstemmig Indstilling herom fra Kasse- og Regnskabsudvalget.

— Det godkendtes, at Satsene for Skoletandpleje forhøjes fra 8 til 12 Kr.

— Der blev givet Civilingeniør Rønneberg Tilladelse til Opsætning af Benzintankanlæg paa Holdepladsen ved Jernbanestationen.

Frederiksborg Amtsavis 26/4 1947

Statslån til finansiering af huskøb

Efter at byrådet havde vedtaget at garantere for de statslån, som kommende ejere af Finnhusene kunne financiere deres huskøb med, kunne arbejdet med at planlægge den nye bydel gå i gang.

Som det fremgår af referatet fra byrådsmødet bed Kommunen ikke på, da arkitekt Næsted foreslog, at Kommunen selv skulle være bygherre på 9 huse ved Østre Holme.

Men Kommunen var meget imødekommende over for det private projekt på Sandviggaards jorde og hjalp, så godt den kunne, med at gennemføre det hurtigst muligt bl.a. ved straks at videresende andraget om statslån til indenrigsministeriet, som skulle godkende husene, inden et statslån på 85% af anskaffelsessummen blev bevilget.

Byggetilladelse

23. juli 1947 ansøgte arkitekt Holger Næsted på konsortiets vegne Hillerød Bygningskommission om byggetilladelse til at opføre 25 huse på Matr nr 1a.1b. Sandviggaard, Holmene, Ved Skovgærdet.

Det samlede grundareal var 27.800 m². Grundene var endnu ikke udstykket.

I løbet af efteråret gik byggeprocessen i gang og lige før jul 1947 var det tid for de første salgsannoncer.

De første Træhuse under Tag paa Sandviggaard

Arbejdet med Anlæg af Veje og Kloak ogsaa i fuld Gang

Spadserende, der i de sidste Dage har lagt Turen forbi Spejderhytterne ved Sandviggaard, vil have bemærket, at der nu er ved at komme god Gang i Arbejdet med Rejsning af de finske Træhuse. Naar til sin Tid alle 25 Huse er rejst, vil der her være opstaaet et helt nyt Billede i Landskabet.

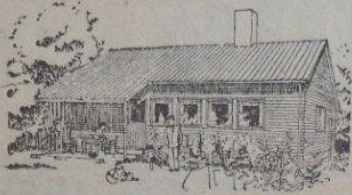
Indtil nu er fire Huse under Tag, og et femte er under Opstilling. Arkitekt Holger Næsted oplyser paa vor Forespørgsel, at man haaber at kunne have 10 Huse under Tag inden Jul. Man har Materialerne liggende parat til samtlige projekterede Huse i et stort Skur Vest for Spejderstien. Desværre kniber det i Øjeblikket med at skaffe Støbeforskalling, saa man er foreløbig kun i Stand til at støbe een Grund ad Gangen, men ivoirigt har man gravet Grunden ud til de første femten Huse. Hr. Næsted fremhæver, at Konsortiet, der staar for Opførelsen af Husene, har mødt meget stor Velvilje og Imødekommenhed fra Kommunens Side. Arbejdet med Anlæg af Veje og Kloak er saaledes i fuld Gang, og i det hele taget har man fra Kommunens Side gjort alt for at fremme Byggeplanerne mest muligt.

Der er solgt fire—fem af Husene, men egentlig Salgskampagne vil ikke blive iværksat, før Byggeriet er længere fremme.

Det er Hensigten, at Ejerne af de 25 Huse skal danne en Grundejerforening til Varetagelse af fælles Interesser. Ejendommene paalægges forskellige Servitutter af Hensyn til Helhedens Tarv. Der bliver saaledes kun tre—fire forskellige Farver at vælge imellem til udvendig Malning af Husene, der maa kun være Hække og ikke Plankeværker mellem Husene, og der bliver ogsaa visse Begrænsninger m. H. t. Beplantningen, bl. a. for at sikre Udsigtsforholdene til den lille Dam, hvor Terrænet skal reguleres. Det nævnte Areal skal staa til Raadighed for alle Husbeboerne, og der indrettes her Legepladser for Børnene.

T. K.

Frederiksborg Amtsavis 29/10 1947



Bliv Ejer af dette Hus

I idylliske Omgivelser paa Sandviggaard, umiddelbart ved Statsskov, er enkelte af Finn-Husene klar til Indflytning. Husene, hvortil hører store Haver (3-4000 Kv. Alen), der skraaner ned til et »grønt Omraade«, indeholder 3 Værelser, Spisekøkken, stor Entre, W.C. og Brusebad, Kælder og Cykleskur. Staten yder Laan i Husene paa ca. 30.000 Kr. til 2 1/2 pCt. aarlig Rente, og de samlede Udgifter til Rente og Afdrag bliver derfor ikke mere end ca. 1550 Kr. hvoraf Afdragene (Opsparing) udgør ca. 700 Kr., saaledes at den reelle »Husleje« kun bliver ca. 850 Kr. Husene sælges med meget rimelig Udbetaling. To af Husene er monteret af Møbelfirmaet N. S. Svendsen & Søn, og vil være aaben for interesserede fra 3. Juledag Kl. 11-15, eller efter Aftale med

1/3 Nielsen, Hauge & Nielsen,
Milnersvej 7. Hillerød, Telf. 1927

Åbent hus

Som det fremgår af annoncen, var der åbent hus i Finnhusene 3. juledag 1947.

Det virkede! De første fire huse blev hurtigt solgt, så da det blev påske, og flere huse stod færdige, gentog man succesen.

Et hus kostede ca 25.000 kr.

Hertil kom prisen for grunden på 800-1600 m².
(Min. 4.500 kr) + 2000 i diverse omkostninger.

I alt ca 32000 kr

Der skulle erlægges en udbetaling på 6000 kr.

Husene kunne finansieres 85 % ved kommunegaranterede statslån til 2 1/4 %

Renter og afdrag udgjorde tilsammen 3 1/4 %, så den årlige husleje blev på ca 1000 - 1650 kr.

Fuldt monteret Finn-Hus demonstreres i Paasken

De første fire af de projekterede 25 Finn-Huse paa Sandviggaards Jorder er allerede færdige, og et af dem, der er indrettet lige til Indflytning, forevises interesserede i Paasekdagene. Flere Familier er allerede flyttet ind.

Foretagendet, der tegner meget lovende, er sat i Gang af et Konsortium, der med LRS, Martved som juridisk Konsulent og Arkitekt, Holger Næsted som egentlig Leder af Opsætningen af Husene, har indkøbt 25 Huse i Finland af Typerne 124 og 136. Arealet i det Hus, der nu fremvises, er 67 m², og Indretningen kan kun roses. Mange smaa tekniske Fif vidner om, at man ved Konstruktionen af Husene virkelig har sat sig for at skabe noget varigt og holdbart. Skulde nogen Tro, at et Træhus ikke er varmt, maa det anføres, at da et af Husene for nogen Tid siden brændte som Følge af, at en Tørreovn var forkert placeret, smeltede Sneen paa Tegltaget ikke, skønt Husets Indre samt det meste af Ydervæggene var fuldstændig raseret og forkullet! At Brandfaren trods Materialerne ikke er overvældende, viser Brandforsikringspræmien, der er paa 12 Kr. aarligt!

Købesummen for et Gennemsnitshus er Grunden iberegnet, 38.600 Kr., og Prisen pr. Aar for Huset bliver efter LRS, Martveds Udregninger 1650 Kr. Grundene varierer fra 800 til 1600 kvm. I Demonstrationshuset, der er meget smukt indrettet med Møbler fra Borella Hansen, finder man en Opholdsstue, et Soveværelse, et Kammer, Spisekøkken, Bad og Toilet, Cykleskur plus en stor Kælder med flere Rum. Til Husene bygges endvidere Garager.

Man regner med, at man til Maj vil have 11 af Husene færdige, og Resten vil komme i Løbet af Sommeren.

Man maa imidlertid regne med een Ting, naar man ser paa Huslejen, der bliver 125 Kr. om Maanedon, nemlig, at Staten om 40 Aar kan kræve, at Husene rives ned, hvis deres Tilstand ikke er tilfredsstillende. Man er bange for, at Finn-Husene hernede i det fugtige Klima ikke vil vise sig at kunne holde saa ubegrænset som i Finland, og Byggetilladelsen er derfor kun givet for 40 Aar.

Det kan anbefales alle — man kender altid nogen, der mangler en Bolig i disse Tider — at lægge en af Paasekdagenes Spadseretur ud til Sandviggaard, for at man der kan overbevises om den meget smukke Placering, de disse Huse har faaet.



Herover ses de nyopførte Finn-huse.
Sygehuset og Sandviggaard mod nord

Rundflyvning i Paasken

Flyveren Sylvest Jensen fortæller os, at der arrangeres Rundflyvning alle Paaskedagene. Der anvendes nye Maskiner kun med Plads til 4 Passagerer, og man er i Aar bedre forberedt end tidligere, saa der bliver næppe Tale om lang Ventetid.

Skøde

Ifølge Tingbogen (129, 358) blev endeligt skøde udstedt til Konsortiet 29/5 1948

Tilbagekøbsret

Staten havde betinget sig, at husene kunne rives ned efter 40 år, hvis deres tilstand ikke var tilfredsstillende. Derfor fik Hillerød Kommune tinglyst en servitut om tilbagekøbsret til de solgte arealer. Denne frygt viste sig med årene helt ubegrundet. Finnhusejerne passede godt på deres huse og **d. 20/8 1986 blev denne servitut slettet af tingbogen.**

5000 Mennesker saa paa Finn-Husene i Paasken

Alle de Huse, der er stillet op, er solgt.

Der var en sand Valfart til Finn-Husene ved Sandviggaard i Paaskedagene. Arrangørerne af „Skuet“ regner med, at ca. 5000 Mennesker — rundt om fra hele Nordjælland og København-Egnen — har studeret det færdigmonterede Hus.

— Vi har talt med Arkitekt N s e s t e d, som fortæller, at der er solgt en halv Snes Huse — eller alle dem, der er stillet op. Selv om Priserne jo ikke er helt billige, tilføjer Arkitekten, havde man ikke Indtryk af, at Folk syntes, det var saa dyrt — specielt i Betragtning af den rimelige Udbetaling og den ret minimale Husleje. Alt i alt har vi haft megen Glæde af at give Publikum Lejlighed til at se nærmere paa disse Huse — og det samme kan Borella-Hansen sige, for saa vidt som Folk ikke var for sammenstuede til at se alle de smukke Ting ordentligt!



Frederiksborg Amtsavis sept. 1948

**Den ny Vejtype uden Flisefortove paa
Sandviggaards Jorder
Føjer sig langt smukkere ind i Omgivelserne
end de traditionelle Villaveje**

Ved Udformningen af Bebyggelsesplanen for den sydøstlige Del af Sandvigsgaards Jorder har et af Hovedformaalene været at indarbejde Stedets naturlige Skønhed i den kommende Bebyggelse, saaledes at de Egenskaber, der i Dag gør Landskabet til noget enestaende: Naboskabet med Skoven, Terrænets bevægede Karakter, Trægrupperne, Smaasøerne o.s.v. bliver fastholdt og understreget i det fremtidige Boligkvarter. Nu er et Boligkvarter i meget høj Grad præget af sine Veje, man er derfor her gaaet bort fra den traditionelle Villavej, og har indført den friere Vejtype. Den fundamentale Betragtning er den, skriver Hillerød Byraadsudvalg for Gader og Veje i en henvendelse til Grundejerne på Sandviggaard, at Vejene er rene Boligveje, som kun vil blive belastet med den interne Trafik. For at understrege dette er de for Enderne "lukkede" med Overkørsler til de tilstødende Veje. Mængden af kørende Færdsel vil blive ringe, og det vil i alt væsentligt blive Kvarterets egne Beboere, der kommer til at køre paa Vejene. Under disse Forudsætninger har man fundet det baade hensigtsmæssigt og forsvarligt at lade gaaende og kørende benytte samme Vejbane og indramme denne (som vi tidligere har omtalt) med to græsklædte Rabatter i Stedet for haarde Flisefortove. Et saadant Tværprofil vil føje sig langt smukkere ind i Omgivelserne end en traditionel Villavej, og naar saa dertil kommer, at den stive Kantsten er erstattet med blødere "Brosten paa Kant", og at Vejene konsekvent følger Terrænets Bevægelser, bliver Resultatet Veje, der fremhæver Landskabets Linier i Stedet for at tilsløre dem. Imidlertid er det en meget væsentlig Forudsætning for, at denne moderne Boligvej faar Sukces, at Græsribatten ikke bliver brugt som Fortov, men virkelig faar Lov til at ligge i Fred og vokse sig smuk. Dette Maal kan selvsagt ikke naas uden Beboernes Medvirken. Selve Rabbattens Anlæg og Vedligeholdelse med Slaaning etc. Foretages af Kommunen, men naturligvis er en saadan Rabat meget saarbar navnlig i de første Aar, indtil Græsset faar ordentligt fat. Hvis den ikke bliver behandlet som enhver anden nyanlagt Græsplæne, bliver den ikke den Pryd for Vejen, som det var meningen, den skulde være. Derfor beder vi Beboerne langs disse Veje selv holde "Justits" og derved Sukces. "Rabatten staar under Publikums Beskyttelse" må være Mottoet på Sandviggaard

Nye Vejnavne

Til Hillerød Byraads Møde i Morgen foreligger der fra Vejudvalget Indstilling om at navngive fire af de nye Veje paa Kommunens Arealer paa Sandviggaard.

Vejen mellem Stubbevang og Ringvej foreslaas benævnt **Maltevang**. Vejen mellem Ved Skovgærdet og Ringvej Rytterstien, Vejen forby Spejderhytterne **Poppelgangen** og Vejen, der over Arealet mellem Stubbevang og Ringvej forbinder Rytterstien med Ved Skovgærdet, **Bjørnebakken**.

I Anledning af de foreslaede nye Vejnavne har vi spurgt Vejudvalgets Formand, Købmand **Carl H. Mogensen**, om det er vanskeligt at finde paa nye, velegnede Gadenavne.

— Jo, det er ikke altid saa nemt, svarer Hr. Mogensen, men naar vi staar overfor at skulle finde et nyt Gadenavn, griber vi i ret vid Udstrækning til den Udvej at efterspore gamle Stednavne paa Landkort eller i foreliggende Kildeskrifter, som giver Oplysning om Byens Historie. Tamsborgvej f. Eks. har faaet Navn efter en Gaard, som laa paa Overdrevet, det samme er jo Tilfældet med Carlsbergvej. Med Hensyn til de nu foreslaede nye Vejnavne paa Sandviggaard, saa hentyder f. Eks. Maltevangen til sin nære Beliggenhed ved Maltemosen og Bjørnebakken til Bakken af samme Navn i St. Dyrehave. I de senere Aar er man jo gaaet noget væk fra at benævne alle nye Gader med -vej, fordi man synes, det i det lange Løb bliver lidt ensformigt.

Med stigende trafik og øget behov for P-pladser kan det så lykkes at bevare denne smukke vision?

Lokalplan.

I Finland var man meget opmærksom på, at de nybyggede huses omgivelser skulle tilføre bebyggelsen noget værdifuldt. Ofte var landskabs- og havearkitekter med til at udforme lokalplanen og endda de private haver, hvor der blev plantet mange frugttræer og bærbuske.

Byplanlægning var i 1948 et helt nyt fænomen. Efterkrigstidens byvækst fordrede mere tilrettelæggelse og større styring, end man havde været vant til.



Finske arkitekter og byplanlæggere præsenterer en ny bebyggelse på en messe i Helsinki i 1940'erne.

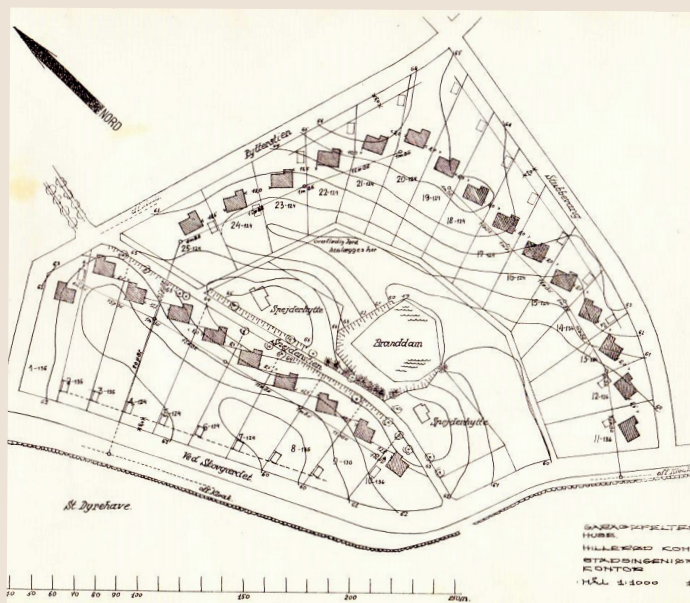
Hillerød var så heldig at have en visionær og moderne byplanlægger, arkitekt og senere professor Peter Bredsdorff, som formentlig i samarbejde med landskabsarkitekt, professor C.Th Sørensen stod for planlægningen af Finnhusenes placering i landskabet. De langstrakte parceller i "vifteform" omkring den lille dam, de grønne fortorve og de omkransende bøgehække er stadig en karakteristisk kvalitet for kvarteret.

Vores lokalområde har bevaret et grønnere udtryk og en større harmoni, end den, man finder i mange andre Finnebyer. De servitutter og bestemmelser om udformning, materialer (f.eks de smukke tegltage), haver, hække og vejprofiler, som blev pålagt Finnhusene dengang, har vist sig at være af uvurderlig værdi. Smag, mode, bygge- og havestil mm forandrer sig løbende. Tænk, hvordan området kunne have taget sig ud, hvis der havde været frit valg på alle hylder igennem alle årene. I andre Finnhusområder ses grelle eksempler på eternittage, skalmure, murede tilbygninger, skrappe kulører, mm

Byplanlægger og arkitekt Vibeke Dalgas.

I forsøget på at afdække Finnhusenes historie har vi været i kontakt med byplanlægger og arkitekt Vibeke Dalgas, som i 1959 afløste Peter Bredsdorff i Hillerød. Hun var i 2016 over 90 år og boede i Lund i Sverige. Desværre kunne hun ikke hjælpe os med navnet på husenes arkitekt, men her er et uddrag af hendes svarbrev:

"Det glæder mig meget at høre, at I interesserer jer for Finnhusenes historie, og at I passer godt på jeres boligområde. Det er et af de fineste i Hillerød, både m.h.t. terræn, bebyggelsesplan, arkitektur, beplantning og servitutter."



På denne plan over Finnhusene i Hillerød med indtegnede garagefelter ses også områdets højdekurver



Motiv fra Stubbevang ned mod fællesarealet
Carlo Hornung Jensen (1882-1960).
Uddannet på Kunstakademiet.
Billedet hænger på Psykiatrisk Hospital afd 2220

Tilbygning og ombygning.

De finske arkitekter opererede med begrebet "growing houses". Tanken var, at typehusene og modulerne skulle være så fleksible, at de kunne bruges, ombygges og udvides på mange måder, og der ville opstå forskellige huse. Det er altså helt i designernes ånd, at husene kan vokse.

Finnhusene i Hillerød var på 74 m² (Type 124) og 66,2 m² (Type 136), og der blev hurtigt brug for tilbygninger. Derfor udarbejdede den lokale arkitekt, Holger Næsted, standardtegninger til forskellige udvidelsesmuligheder. De oprindelige huse var bevidst konstrueret så de var ombygningsvenlige. Gulv og loftbrædder var f.eks. gennemgående og monteret, inden indervæggene blev sat op, således at alle vægge kunne flyttes.

Det skulle dog snart vise sig, at beboernes behov var for forskellige til standardløsninger. Efterhånden som der blev stillet krav om bedre plads, moderne bade faciliteter, udestuer, mm, steg antallet af ansøgninger om individuelle tilbygninger.

Medvirkende årsag var naturligvis beboernes ønske om at blive boende i deres Finn-hus.

Næsten alle husene har undergået forandringer. Gennem tiden har man løst opgaven på forskellig vis, men da udgangspunktet har været et godt, solidt og karakteristisk hus, og de pålagte servitutter har været garanti for, at "alt for vilde udskejelser" ikke har vundet indpas, har bebyggelsen bevaret sin oprindelige charme.

Poppelgangen 10

Et enkelt hus i bebyggelsen står stort set, som da det blev opført i 1948. Husets første ejer var skipper Christian Pedersen og ægtefælle Agnes. I 1956 blev det købt af murer Adler Frilund Jacobsen og hustru Marie. Købspris: 38.500. Ved arv overgik huset til Frilund Jacobsens døtre og blev siden købt af et barnebarn. Der er aldrig bygget til. Huset er passet og plejet i **60 år** af flere generationer af den samme familie og står velholdt med det originale køkken, entréskabe, ovn mm. I 2016 blev huset sat til salg. Det blev handlet til 2.345.000 kr inden for få uger.



Inspirationen til dette jubilumsskrift kom fra den tidligere ejer af Poppelgangen 10, Preben Frilund Jensen. Han havde et håb om at afklare, hvem husenes arkitekt var. Med ihærdig efterforskning gennem flere år har Preben bidraget med de væsentligste kilder til indholdet i jubilæumsskriftet.



Det oprindelige køkken



Den originale ovn

60 års vedligehold af hus og have



Entré med indbyggede skabe.
Kældertrappe



Bente og Preben Frilund Jensen overdrog 15/1-2017
deres velpassede hus til nye ejere.



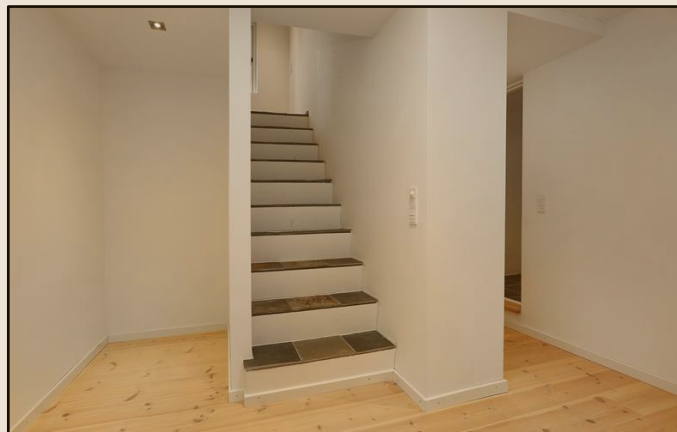
Udsigt mod nord fra køkkenvindue



Udsigt over haven fra stuevindue



Nogle af husene har undergået store forandringer og fremstår i dag topmoderne.
Poppelgangen 8 blev efter en gennemgribende renovering solgt i 2017.



Sådan kan køkken, bad og kælder se ud i et Finn-hus anno 2018

“Det levede liv”

Hvem var det så, der for 70 år siden købte de nyopførte træhuse fra Finland på Rytterstien, Stubbevang og Poppelgangen?

Vi har spurgt husenes nuværende beboere, hvad de ved om deres eget hus' historie, hvem de tidligere ejere var, hvornår og hvordan der blev bygget til, hvad de særligt sætter pris på ved Finnhusene, og hvad “livet i et Finnhus” har budt på.

Vi håber på denne måde at give et indtryk af den udvikling, der er sket igennem 70 år og et øjebliksbillede af, hvem der bor i Finnhusene i 2018.

Her følger kortere eller længere indlæg fra beboerne, som har fulgt vores opfordring og skrevet om deres liv i et Finn-hus.

Finnhusenes beboere

Poppelgangen 2

Hvem er vi?

Her på Poppelgangen 2 er vi 3 beboere, Hanne, Frank og Svante. En gammel pædagog, en gammel tandlæge og en gammel golden retriever.

Vores hus historie:

Frank og hans i 1985 afdøde kone Lis købte huset i 1969, overtog det den 11/7, en måned efter fandens fødselsdag.

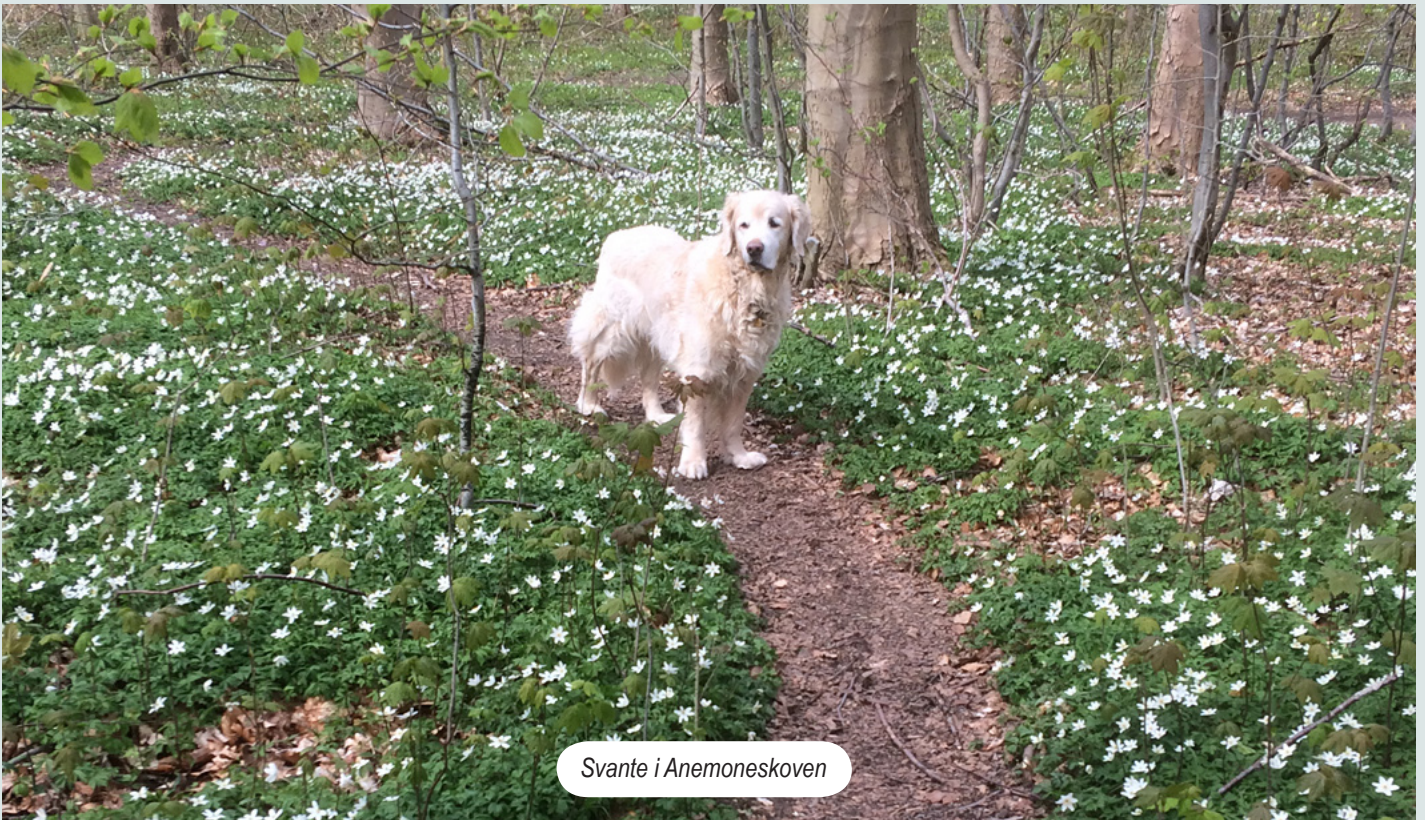
Frank: Lis og jeg var til middag hos mine forældre lørdag aften. Jeg skulle med min far til landskamp om søndagen kl 13. Søndag morgen så vi på annoncer i Berlingeren, og der var et spændende hus til salg, et træhus på Poppelgangen 2. Lis og jeg sprang ind i bilen og satte kursen mod Hillerød. Det fortrød vi aldrig. Et smukt, sort træhus midt i skoven og med den dejligste grund - det var lige os, og prisen på 225.000 kr. kunne vi klare. Jeg var så begejstret, at jeg tilbød at give mere, hvis der var andre købere - Lis rystede på hovedet af mig - men vi fik det til prisen. Jeg var på det tidspunkt ansat hos tandlæge Kiby, og det viste sig, at sælgerne var Kibys datter og svigersøn. Selv om han vidste, at vi så på hus, havde han ikke fortalt os, at dette var til salg. Han troede slet ikke, det var noget for os, men det var det, og det blev det.

Da vi overtog huset var det på ca 100 m², da sælgeren havde bygget en stue til i forsænket plan ud mod haven. Siden byggede vi til i 1973-1974 med en pejsestue, et par børneværelser og to toiletter, samtidig med at vi fik plads til en billardkælder med nedgang fra pejsestuen, og husets grundplan blev helt ændret. Nu er det på 150 m² godkendt til beboelse plus 25 m² billardkælder, der er yderst anv-

endelig til beboelse, Gitte boede der i fire år omkring hendes studentereksamen i 1989. Derudover er der selvfølgelig den gamle kælder samt krybekælder. Det gav i øvrigt anledning til nogen skumlen i krogene, da der ankom et stort læs røde mursten i forbindelse med ombygningen, "skulle de nu til at bygge til i mursten?". Vi kunne så berolige med, at vi lavede en indvendig murstensvæg i pejsestuen, som fortsatte ned i "billardkælderen". Det beroligede sindene. Siden Hanne flyttede ind i 1986 har vi sammen fået lavet ovenlysvindue i forstuen - vores køje - i øvrigt i forbindelse med at vi fik nyt tag på nordsiden af huset mod Poppelgangen. Vi har fået renoveret vores køkken og vores to badeværelser. Vi har sammen fået isoleret loftet med papiruld og fået skiftet alle vore vinduer til energiruder, og ikke mindst har Hanne været havearkitekt og skabt vores have om til en "park" med masser af blomstrende buske - rhododendron, syrener og mange frugtræer og -buske har vi. Jeg har dog stadig min køkkenhave, så længe jeg orker det.

Derfor elsker vi at bo her!

Beliggenheden midt i skoven og samtidig stort set midt i Hillerød er jo helt unik. Vores have fortsætter jo direkte over i Præstevangsskoven, en aha-oplevelse der overrasker, når man fra lågen i baghaven opdager, at der er en vej mellem os og skoven, ligesom man troede, at skoven var en del af baghaven. Der er et helt vildt fugleliv omkring os, lige fra traner på træer om foråret til silkehaler, der engang i en kæmpeflok slog sig ned i en busk med de dejligste røde bær - det varede ikke længe, så var busken uden bær. Apropos skoven har den også været til stor glæde for vores hunde gennem tiden - en rigtig hundeskov.



Svante i Anemoneskoven



Det gode naboskab, og sammenholdet i grundejerforeningen er enestående.

Vi er velsignet med dejlige naboer til begge sider. Finn og Bente købte hus to år før os, så de har været naboer i nu 48 år, så det er ikke småting vi har oplevet sammen.

Frank: Efter en dejlig frokost med hvad dertil hører, blev Finn og jeg enige om, at hjætænderne ud mod Skovgærdet fra Poppelgangen skulle friskes op, og da jeg netop havde anskaffet en stor dunk hvid vægmaling, fyldte vi vores legevogn med malergrej og fik hurtigt ordnet de hjætænder. Men på den anden side af Skovgærdet ved indgangen til skoven var der slet ingen hjætænder. Det mente vi, var en fejl, så også det blev ordnet. Dagen efter opdagede vi, at vi havde vendt tænderne forkert, så man skulle holde tilbage ved indkørsel i skoven.

Lis og Jesper hilste vi første gang på, da jeg fyldte 40 i 1981 og havde fået en flagstang i gave. Lis kom ind med sin lille Cathrine på armen for at overvære flaghejsningen. Cathrine var lige blevet et år, så jeg ved hun er 39 år yngre end mig, så den lille etårige tøs er såmænd nu 37 år.

Tidligere havde vi julekomsammen i spejderhytten med julesang og julemusik, - og vores Skt. Hansaftener er et must for os - vi tænker tit på Kirstens fantastiske hekse, der vist nok nu ville være politisk ukorrekte – desværre.

Som næsten-naboer har vi "Enigheden", det to-etagers murstenshus på hjørnet af Skovgærdet og Rytterstien, der blev bygget sidst i fyrerne af fire

familier med tilknytning til gymnasiet, der blev enige om dette projekt, - deraf navnet, Der boede den navnkundige Vibeke Tortzen indtil sin død i 2017. I sin tale ved båret kaldte præsten fru Tortzen for Hillerøds dronning, og intet kunne vel være mere rammende.

Vores hus og have har været midtpunkt for mange familiesammenkomster, hvoraf Hanne især mindes sin datters konfirmationsfest og ikke mindst sin egen 60 års fødselsdag, der blev holdt i et kæmpetelt i haven, hvor familien fra Jylland, Sverige og Norge stævnedes til, og hvor Hannes mor i en "tronstol" i haven tog afsked med familie og venner. Else døde tre måneder senere.

Haven har også været tumleplads for vore børn og børnebørn. Merete kom engang ridende med en veninde fra Tovegården, hvor de var hestepassere. Der gik noget græs og nogle småbuske til. Hesten - en dejlig fjordhest Nikoline - købte vi lidt senere af Tovegården, og Gitte havde meget glæde af den i nogle år, indtil lektierne i 3. g blev for mange til at hun kunne passe Nikoline ordentligt.

Og vi har såmænd også set Tue med sin daværende kæreste Lotte komme ridende op gennem haven på hvert deres æsel. Æbler til æslerne - øl til os.

Der er blevet spillet cirkus, bygget huler og gynet i vores store hængekøje, som derfor nu er slidt op efter i mange år at have været børnebørnenes favorit.

Vi andre regner med at holde lidt længere. Hilsen Hanne og Frank

Poppelgangen 4

Den 1. april 1980, 12 dage før Kathrine blev født, flyttede Lis og Jesper med Kristoffer, som var 2 år, ind på Poppelgangen 4. Vi havde længe set på huse i Hillerød, fordi Jesper som nyuddannet mejerieringeniør havde fået arbejde på Statens Mejeriforsøg.

I februar 1980 var Poppelgangen 4 kommet til salg og Jesper cyklede i sin frokostpause ud for at se det an. Der var sne og fra Ved Skovgærdet så husene jo helt fantastisk hyggelige og flotte ud. Vi inviterede Lis' forældre fra Varde over i weekenden, og Lis' far, som var tømrermester, sagde også god for det, selvom det jo kun var på 70 m², men dog med ekstra 30 m² kælder. Vi skrev under på kontrakten samtidig med, at de næste købere ringede på døren!

Lis var på barsel, som dengang var på hele 3 måneder, hvorefter hun en kort periode på et halvt år rejste til København på arbejde for derefter at få ansættelse som lægesekretær på Psykiatrisk Afdeling på Hillerød Sygehus.

I 1987 udvidede vi huset til 140 m², hvor vi fik yderligere 3 værelser og en større stue. Lis' far stod for det meste af ombygningen og ud over, at det var en uvurderlig hjælp for os, så var det også hyggeligt for Kristoffer og Kathrine at have morfar på besøg, ofte i et par uger ad gangen. I 2017 skulle vi have nyt tag, og i den forbindelse ønskede vi at få løftet taget for at få mere udsyn fra stuen.

Det vi nok især værdsætter ved vores Finn-hus er beliggenheden så tæt ved skoven, som vi er ivrige brugere af. Men haven har også en stor plads i vores hjerter. Begge dele giver os rig mulighed for at følge fuglelivet tæt på. Bl.a. havde vi for et par år siden den fornøjelse, efter at vi havde sat en uglekasse op i skoven ud for vores have, at opleve at



Nu er tag og ombygning færdig. Huset venter på den sorte maling, som kan påføres foråret 2018

der flyttede et uglepar ind, som fik to unger.

Godt naboskab er også en del af glæden ved at bo her: Der er mange gode historier, der kunne fortælles. Én vi kunne ønske lige at trække frem her er denne: Da vi for nu mange år siden blev gift en junidag i 1988 og holdt en lille fest for familien, hørte vi pludselig sang og glade stemmer i haven. Det var så hele Grundejerforeningen, som samme dag havde den årlige oprydningssdag inden Skt. Hans, som kom ind i haven med blomster og pynt og ville synge brudevalsen for os. Det blev et herligt minde for alle i familien.

Vi kender ikke så meget til de tidligere beboere på Poppelgangen 4. Dem, vi købte af, hed Vivi og Arne, og de havde kun boet her i 2-3 år, før de solgte det til os.

Vi kan se i arkiverne i Hillerød Kommune, at dem, der boede i huset i 1952, forsøgte at få tilladelse til at udstykke grunden og bygge hus med udgang til Ved Skovgærdet.

Heldigvis fik de afslag med den begrundelse, at det ikke ville passe ind i helhedsindtrykket for Finnhus-bebyggelsen.

Hilsen Lis og Jesper



Juni 1988. Midt i arbejdet på oprydningssdagen kom Finnhus-beboerne forbi for at ønske os tillykke og "tvang" os til at danse brudevalsen.

Poppelgangen 6

I Poppelgangen nr. 6 bor Trille/Anne-Kathrine Jensen (54) sammen med Thomas Brixen (52) og vores børn Johan (20), Victoria (15) og bomulds-hunden Duna (4).

Trille er uddannet laborant og efterfølgende hortonom (havebrugskandidat) fra Landbohøjskolen og har bl.a. arbejdet 12 år i udviklingsafdeling på NovoNordisk i Hillerød og senest i vin- og delikatessebutik i Hillerød.

Thomas er uddannet civilingeniør – bygningslinjen

fra DTU og har gennem 17 år arbejdet i diverse ledelsesteams hos ColoPlast og de seneste 3 år hos Ambu.

Johan blev mat-fys student fra FG i 2016 og nyder sit andet sabbatår med selvstudier udi litteraturens mangesidede verden (vil starte på litteraturviden skab til efteråret) og krydrer det med masser af musik-udøvelse på diverse instrumenter – til glæde for os alle. Victoria, som går i 9. klasse og pt. skal vælge, hvilken videre skoleretning hun vil følge, istemmer endvidere med musikalske indslag, - sjovt og fedt med et livligt hus.



Kristian viser haven frem for Thomas – marts 1997.



Effektivt udekøkken mens der bliver lavet nyt køkken – sommeren 2006.

Da vores venner Tina og Jannic Fyrst Rasmussen (Poppelgangen 14) en forårsdag i 1997 fortalte os, at nr. 6 var til salg, var vi ikke et sekund i tvivl. Vi besøgte Ulla og Kristian Rasmussen (havde tilfældigt fælles bekendte), og de var heller ikke i tvivl om, at det heldigvis var os, de ønskede at overdrage deres hus og ikke mindst dejlige have til. Kristian – pensioneret jord- og betonarbejder var havemand om en hals og tanker om, at vi var mindst lige så haveinteresserede og endda uddannede heri, var udslagsgivende.

Vi overtog 1.6.1997 og gik i gang med renovering af de 85 m². 13.6. blev jeg overført til Rigshospitalet med risiko for for tidlig fødsel af Johan. Det blev en hård tid for Thomas med job i Tårnby, mig på hospitalet og et kæmpe boligprojekt på Poppelgangen, som helst skulle være OK til september.

Færdigt eller ej, så kom Johan til verden i september, og man må jo blot sande, at man lærer at leve med omstændighederne og glæde sig over, når det så omsider bliver godt og færdigt. Tingene kommer lidt i perspektiv, når man tænker på, at der på et tidspunkt havde boet 11 i huset!

Vi lavede nyt og lidt større badeværelse i 2000, og da Thomas tog orlov i forbindelse med Victorias fødsel i 2002, tilbyggede han en vinkel på ekstra 35 m² i to plan indeholdende hhv. stue og børneværelse, - et fantastisk plus til huset, som vi påskønner meget.

Samtidig blev der etableret en skøn stor træterrasse, som har forbundet hus og have og gennem årene givet ekstra plads til festlige arrangementer med mange gæster, såsom børnenes fødselsdage med klassebesøg, vores årligt tilbagevendende påskefrokost med leg i haven for både børn og voksne, konfirmationer og senest studenterfester.

I sommeren 2006 lagde vi væggen mellem køkken og spisestue ned og fik dermed åbnet op for lyset til det nordvendte køkken og beriget med udsigten til

haven. Vores yndlingsspot i huset er "foran vasken" i køkkenet, hvor man er en del af hele huset – og haven.

Haven har gennem årene været genstand for mange projekter, som er blevet eksekveret: lige fra hytte i toppen af et kirsebærtræ, Victoriansk køkkenhave med diverse bede, pergola med slyngplanter, bålplads og til etablering af jordvarmeanlæg i 2010. Den har således været ramme for en stor og vigtig del af vores fælles aktive udeliv – og imellem projekterne har der da også været tid til at nyde den i ro og mag!

Vi elsker Finnhusene, - for deres unikke, organiske og simple arkitekturmæssige udtryk, deres store haver og billedskønne placering lige op ad skoven, hvilket netop bidrager til en, i vores tid, usædvanlig ro og helt speciel stemning.

Det er pragtfuldt at føle, at vi har givet Johan og Victoria en opvækst i trygge og charmerende rammer, som de giver udtryk for, har en vigtig betydning.

Hilsen Trille og Thomas



Forårsklargøring og liv i haven – april 2015.

Poppelgangen 8

Trille fra Poppelgangen 6 skriver om nr. 8:

Da vores kære nabo Joke / Johanna Alida Pedersen – enke af Poul Pedersen, sygehusgartner, bliver ramt af sygdom og vælger at sælge, køber vi "Pop 8" den 1.8.2011, hvorefter en storstilet og gennemgribende renovering af ejendommen iværksættes og forløber over de næste 5 år.

Dette "beskæftigelsesprojekt" blev for os som familie en, på mange måder, krævende og udfordrende men naturligvis også sjov og spændende proces. Med Thomas' innovative og praktiske tilgang til "tingene var der altid nyt at tage stilling til, indkøbe og implementere.

I første færd var erhvervelsen led i vores "skabertrang" – lave noget lækkert i et lækkert område med bevarelse af den oprindelige tanke for området. Som projektet skred frem, kom overvejelserne omkring selv at flytte ind i det "nye", men heri var børnenes meninger for altafgørende, og vi solgte huset 1.10.2017 til Kristine og Stig Søgaard Dahl.

Vi håber, at de og foreløbig lille Bjørk vil blive lige så glade for at bo på Poppelgangen og i et Finnhus, som vi er og har været!

Hilsen fra Trille Jensen, Poppelgangen 6

Fra de nuværende ejere af Poppelgangen 8

En forårsdag i 2017 var vi på besøg hos Louise og Marcus i nr. 10 for at se deres nye hus. Marcus drillede lidt og spurgte, om vi ikke ville kigge ind på



Gennemgribende renovering af "Pop 8" – 2011.

nabohuset, som var til salg. Det gjorde vi så og gik derfra med sommerfugle i maven og en del at tænke over. Det var spændende. Et par måneder senere havde vi købt huset, og nu har vi boet her i fire måneder.

Vi er glade for haven og udsigten, men også den ekstra plads vi har i forhold til en københavnerlejlighed. Det er dejligt at gå tur i området, og vores datter er rigtig glad for at have sin helt egen rutchebane i haven.

Vi glæder os til at opleve foråret folde sig ud i den dejlige have.

Hilsen Kristine, Stig og Bjørn



Poppelgangen 8 i ny udgave

Poppelgangen 10

I det lille røde hus på Poppelgangen bor Marcus, Louise og Gry. Marcus er 28 år og næsten færdiguddannet software-ingeniør. Louise er 28 år og lærer på en folkeskole i Hillerød. Gry på 2 år tilbringer sin hverdag i vuggestuen.

Før boede vi i en lille kollegielejlighed på Christianshavn og drømte om et hus med karakter og en have til leg og afslapning.

Da vi første gang så Poppelgangen 10 og den dertilhørende udsigt, var vi solgt. Vi købte huset i januar 2017 og flyttede ind 1. maj 2017.

Huset er som det eneste Finnhus ikke bygget ud, så vi har de originale 65 m² – Passende størrelse til os for nu, men vi vil gerne lave en tilbygning på et tidspunkt.

Vi er allerede glade for det venlige kvarter, og så elsker vi at have skoven i baghaven, så der ikke er langt til en brombærjagt eller skovtur.

Udsigten nyder vi ligeså meget som første gang, vi oplevede den. Vores terrasse badet i sol er vores yndlingsspot. Grys favorit er formentlig sandkassen eller blåbærbuskene i sæson.

Efter vi flyttede ind, besøgte Louises kusine Kristine os med sin familie. De var begejstrede for stedet og fandt det meget interessant, at nabohuset var til salg. Efter et par måneder blev vi naboer. Det er dejligt med gode venner tæt på – det synes de to små jævnaldrende piger bestemt også.



Vi er meget glade for, at vi flyttede til Poppelgangen 10. Det er helt rigtigt for os at være havnet her. Vi ser frem til alle de store og små begivenheder, som vil udfolde sig her.

Hilsen Marcus og Louise



Vores terrasse badet i sol er vores yndlingsspot

Poppelgangen 12

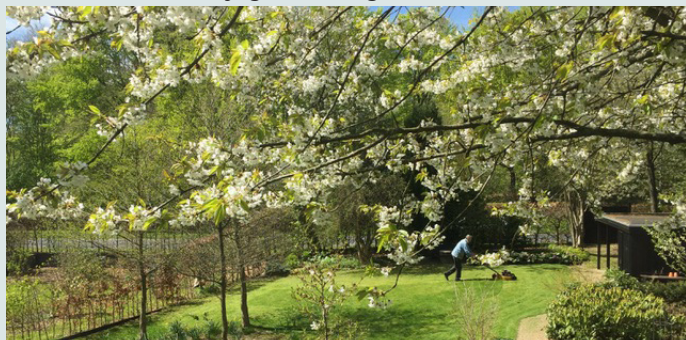
Her bor Lis (74) og Olav (76) med Max (10), vores ruhårede gravhund.

Vi købte huset for 11 år siden af Birgit og Erik Folke Jørgensen, som havde ejet huset siden 1960. Ifølge tingbogen var husets første ejer fru Ebba Krohn. I 1953 blev huset købt af tapetserer Tage Erik Nielsen.

Vi kender Hillerød godt, og har altid tænkt, at Finnhus-kvarteret var et charmerende, grønt og alligevel centralt område, som vi godt kunne tænke os at bo i. Da Poppelgangen 12 i 2007 kom til salg, var vi derfor ikke længe om at beslutte os, selv om det var på det tidspunkt, hvor boligboblen drev priserne urimeligt i vejret. Vi fik jo tilsvarende "for meget" for den lejlighed på Østerbro, som vi solgte.

Vi var begge gået på pension. Lis har arbejdet som folkeskolelærer på "Kulsvierskolen" i Hillerød i næsten 25 år. Olav er uddannet civilingeniør, men har det meste af sit arbejdsliv været direktør i Danmark og Tyskland i amerikanskejede firmaer, der producerer industrisikringer.

Når vi kigger ud ad køkkenvinduet ned over nabogrundene eller fra stuen ud over haven over mod skovbrynet, har vi fået lige præcis det, vi savnede: Den dejligste udsigt til naturen.



En anden ting, som vi er glade for, er den højloftede kælder, hvor der både er plads til bryggers med bad, viktualie-rum, gæsteværelse og et værksted. Huset



trængte til modernisering, da vi overtog det, men vi kunne nemt se potentialet til at gøre det til vores drømmehus.

Jørgensens havde i 1960 bygget en højloftet stue, et værelse og en udestue til det oprindelige hus ved at forlænge taget ned mod haven, så huset var på 123 m². + udestue. Det dækkede fint vores behov, men vi manglede et godt badeværelse i stueplan. Løsningen blev at inddrage og forlænge det oprindelige cykelskur og indrette badeværelse og gæstetoilet i tilbygningen. Det projekt afsluttede vi i 2008. Da vi købte grunden, var den "en spejderhave", vild med masser af skvalderkål og brændenælder, gamle frugttræer og bærbuske og en bålplads i baghaven - slet ikke ucharmerende.

Men noget af det, vi havde savnet ved at bo i byen, var et haveliv, så vi kastede os ud i at indrette haven sådan, som vi gerne ville have den.

Nu efter 10 år, ser vi resultatet af vores anstrengelser i en have med blomstrende buske og hyggelige siddekroge.

Som hundeejere er vi blevet meget glade for turene i Præstevang, og vi opdagede hurtigt, at det er en fordel at have hund, når man er nyindflyttet i et kvarter.

Det varede ikke længe, før vi lærte en masse andre hundeluffere at kende, som vi får en sludder med, når vi går tur.

Hilsen Olav og Lis



Biblioteksstemningen i stuen

Poppelgangen 14

Vi bor i kollegielejlighed i Trørød, men skal nu videre, så vi finder det her hus med teksten "Med skoven som nabo" i avisen. Vi har hele tiden kigget efter træhus, har overvejet at købe en grund og selv bygge træhus, og så dukker det her pludselig op! Vi køber huset på Poppelgangen 14 i 1992. Huset har kun tidligere haft 2 ejere og står næsten i oprindelig stand. Ottesen var maler, så han havde med kyndig hånd holdt hele huset ude og inde med maling.

I køkkenet hang det dengang karakteristiske skrå overskab på væggen, hvor der under 2 glas-skydelåger var opbevaringsskuffer. Der var ikke blandingsbatteri i køkkenet. Varmt vand var ført i et rør fra kælderen op gennem spisekammeret, gennem køkkenskabet og op til vasken. Ottesen havde efter hustruen Dyvekes død, fået indkøbt et lille køleskab, men der var ikke plads til et køleskab i køkkenet, så det stod på køkkenbordet og dækkede lidt for køkkenvinduet. Komfur fandtes ikke, så der var et lille 3 blus, der stod på køkkenbordet. Gruokedlen var i vaskerum i kælderen, badeværelse var der ikke.

Vi starter med at hive alt ud af huset og skifter celotex pladerne ud med 150 mm rockwool og sætter gipsvægge og –lofter op. Væggen mellem køkken og stue bliver revet ned, og vi sætter et køkken ind. Vi bliver gift, laver badeværelse og får Johanna i 1995 og i 1998 følger Joachim. I 2000 udvider vi huset med en tilbygning på ca 30 kvm i kælderplan og 30 kvm i stueplan. Da huset ligger på en meget



skrånende grund, er kælderen fritlagt på den ene side af grunden. Vi etablerer i 2003 en træterrasse med direkte udgang fra stuen og køkken/alrum. I 2005 modtager vi Nykredits boligpris for bedste tilbygning i Nordsjælland

Vi får lavet mur mod Poppelgangen for at rette lidt op på en skråning til den side og får etableret en holdeplads med indkørsel fra Ved Skovgærdet, som oprindeligt tegnet på tegningerne fra 1947. En tidligere anlagt havegang bliver lagt om.

Omkring 2010 får vi pludselig meget vand i haven. Så meget at vi ikke kan bevæge os i den del af haven, der ligger mod Ved Skovgærdet, ej heller med gummistøvler på. Vandstanden er så høj, at der kommer vand ned fra oven i støvlerne. Alle planter i den del af haven går ud over en 3 års periode og hele arealet er klar til reetablering. 13 meter af den gamle bøgehæk går ud og her skal også genplan-tes.

Hilsen Tina og Jannic



Poppelgangen 16

Futter skriver om de tidligste erindringer fra Poppelgangen 16: Jeg flyttede som 11 årig i 1954 fra Kolding til Hillerød sammen med mine forældre Elsebeth og Tage Eskestad og to mindre søskende - Mik og Maj -, som i løbet af det første år blev til tre, da lillebror Klavs blev født. Huset bestod af et lille børneværelse på 7 kvadratmeter, et lidt større soveværelse, en vinkelstue, et lille køkken og et lille smalt badeværelse med en bruser henne over WC'et. Der var kun koldt vand i hanerne, men vi fik så en lille elvandvarmer sat op, og så fik vi børn hver lørdag et meget kort brusebad, fordi vi skulle deles om vandet i beholderen. Husets eneste opvarmning var en kamin i stuen, hvor der blev fyret med koks. Da Klavs rykkede ud af mine forældres soveværelse, sov vi 4 børn i det lille børneværelse med 4 køjesenge. Året efter indrettede min far et ekstra værelse til min søster og mig i en lille tilbygning, hvor der tidligere var skur til redskaber og kældernedgang. I kælderen var der et koksrum og et vaskerum med en grukedel, som blev fyret op med brænde, som vi samlede i skoven. På et tidspunkt fik vi en ekstra grukedel, som vi brugte som badekar og øste varmt vand i fra den brændefyrede grukedel. Jeg mindes endnu den dejlige duft af brændende træ og nydelsen ved at sidde længe i det varme vand i stedet for det korte vandpjaskeri hen over WC'et.

På Poppelgangen kom vi til at bo meget tæt på skoven, hvor vi børn tilbragte en meget stor del af vores fritid. Skoleskiftet gik uden problemer. Jeg fik straks nye kammerater, som også boede i finnehusene.

En af dem var Kurt, som var fantastisk til at klatre i træer og bygge huler. Kurt og jeg startede sammen



med flere af kvarterets børn hulelandsbyen ved den gamle mergelgrav neden for pigespejderhytten. Han blev høvding for flokken og en leder, som vi alle beundrede. Kurt kom en dag galt af sted, da han ville udvide sin samling med et svaneæg fra Fantsjøen. Først da han kom hjem med det, opdagede han bankelyde fra ægget og kørte over til os med det. Min lillesøster Maj var kendt for at kunne holde liv i fugleunger, som var blevet smidt ud af reden. Hun fik anbragt ægget i en papkasse med hø og en lampe over til at give varme, og så tilbragte vi mange timer med at se den "grimme ælling! bryde ud af ægget. Senere fulgte den Maj i hælene og lærte at svømme nede i søen. Den ville kun gå i vandet, når hun soppede i vandkanten.

Majs ry som dyrepasser medførte, at vi det følgende år modtog et gedekid, som skulle have sutteflaske. Senere fulgte en ræveunge, et rådyrlam og en pindsvineunge, som voksede op under hendes kærlige pleje. Kurt overlod ledelsen af hulelandsbyen og høvdingetitlen til mig. I årene efter forlod mange af børnene deres huler, uden at der kom nye til. Hulebyen eksisterede stadig, da jeg flyttede hjemmefra i



Pop16 i sne

1966

Lillebror Mik, som var 7 år, da vi flyttede til Poppelgangen, legede meget med nabopigen Boel. En dag overhørte jeg en samtale mellem de to børn og en ældre nysgerrig dame, som spurgte dem ud om deres familier. Jeg hørte Mik fortælle, at hans far var journalist og Boel højlydt erklære, at hendes far var staldventilator - jeg tror nok, at han rejste rundt og installerede sådan nogle tingester.

Mette - barn af Futter - skriver: Da min morfar Tage Eskestad gik bort, stod P16 lidt halvhjertet til salg, da alle os nærmeste var enige om, at det skulle forblive i Eskestadernes familie. Min bror, som dog er en Feilberg (Peter) og barnebarn til Elsebeth og Tage, besluttede sig for at overtage huset, trods hans mange udenlandsaktiviteter. Jeg, Mette, flyttede ind i det lidt fugtige og ildelugtende Finn-hus et år efter, at Peter overtog det, dvs i 2014. Huset havde da stået mere eller mindre tomt i et par år.

Vi (jeg og den vilde sum af mine to unge teens, Hannah og Oliver + en stor hund) rykkede ind i det gamle hus, som i tidernes morgen havde akkomoderet Mormor og Dap og deres fire børn, samt et utal af husdyr. Vi har siden da tilføjet svigersøn, min kæreste Martin og nu en lille sort kat, og der er høje ønsker om en forestående zoologisk have, hvorfor der til dagligt blandt brød og mælk, er tilføjet lidt sære ting på huskelisten, som kat, hund, høns, sågar odder, pindsvin, panda og kapivar, der alle har ligget højt på listen.

Huset hed i starten 'gammel død mands hus', da mine dengang unge teens, Hannah og Oliver, ikke indså det smukke ved at rykke ind i det hus, hvor deres oldefar som 93 årig faldt om et par år før. Det er de hurtigt kommet sig over, og ynder at have selskab af deres gymnasiekammerater i den



gamle hytte og skuret i baghaven! Huset står mere eller mindre som det gjorde, da vi flyttede ind, med alverdens sjove Georg Gearløs løsninger, som min morfar var god til. Elektrikere m.v. ryster på hovedet, specielt når der pludselig står ild ud af en stikkontakt som der er lavet noget "smart" ved, mens jeg smiler og synes, at det er lidt sjovt med de kreative løsninger!

Vi er superglade for egerne i haven og de hasler, som tiltrækker dem en stor del af året. Vi nyder skoven og Brededam, hvor jeg har været mange gange som barn. Vi har desuden bare været superglade for den modtagelse, hjælp og det gode naboskab, vi har fået med Inger og Niller i nr. 18. Vores naboskab lagde ud med en fælles aftale om at sanke brænde, da naturstyrelsen fældede i foråret 17. Det startede med en 'lille' stabel træstammer som blev til to, og vupti stod vi med naboen og byggede udvidet brændeskur!

Poppelgangen er et skønt sted med masser af udlevede eventyr og mange flere i vente. Vi gør vores for at udleve dem alle!
Hilsen Mette



Pop16 i regn

Poppelgangen 18

Her bor Niller (64) og Inger (70) og katten Silje (6)

Købet af huset

Inger var egentlig ikke særlig begejstret for huset, da vi skulle købe det i januar 1994, men det var Niller. Beliggenheden lige ud til skoven var jo perfekt for ham som løber. Og så er det et træhus, som han selv kan save og bygge i. Inger syntes, det var for lille og for umoderne. Men det passede fint til vores økonomi: Købesummen var 601.000kr. Og vores gode ven, der er tømrer, kom med fine visioner om, hvordan det kunne blive ved en ombygning. OG ja - beliggenheden er vidunderlig med skov og natur lige udenfor døren, samtidig med at byen og indkøbsmuligheder, samt S-togstationen kun er 5 minutter væk. Og med hospitalet i baghaven så at sige. Pigespejderhytten foran vores hus sørger for, at der er liv og glade dage på vejen, når de holder møder dér, men også fredeligt på de mange tidspunkter, hvor huset ikke benyttes. Tiden med det årlige loppemarked i Drengespejderhytten var også sjov med masser af folk.

Vi har nu boet her i 24 år og er meget glade for det. Ved købet i 1994 fik vi udvidet huset fra de 70 m2 til 110m2 med tre store ovenlysvinduer og nyt vindue mod vest. På den måde fik vi et dejligt, stort køkken-alrum med masser af lys. Der er det smukkeste kig ud fra køkkenvask og spiseplads over naboers haver og over til skovbrynet Ved Skovgårdet. Senere har vi så igen i 2006 bygget til, så vi nu i

alt har 138 m2. Tømmerfirmaet lukkede tilbygningen med ydervægge og tag, mens Niller ordnede alt det indvendige. Samtidigt fik vi renoveret badeværelset. Den nye stue med brændeovn og store vinduespartier ud til have og skov er noget, vi nyder meget. I 2016 byggede vi vindfang på indgangspartiet.

Vi købte huset af boet efter Else Rådam. Familien Rådam købte huset i 1950. Der har dermed været en ejer før. Else Rådam var en kendt person, fordi hun var spillelærerinde. Så rigtig mange af Hillerøds borgere har lært klaverspil hos hende. Hun boede på de 70m2 med 3 store børn. Børnene sov på det uisolerede loft. Og vi har nu 138 m2 til et pensioneret ægtepar med en lille kat. Ja, forholdene har bestemt ændret sig til det gode, og boligkravene er steget med opgangstiderne.

Finnhusenes eneste trekantede have

Vi har lagt mange arbejdstimer i haven. Vi har skovjord, dvs. let sur jord, der egner sig bedst til surbundsplanter. Vores rhododendron og hortensiaer gror sig store og flotte, mens det er meget svært at få roser til at trives her. Beliggenheden så tæt på skoven betyder også, at haven er noget koldere her end andre steder. Det ser vi i det tidlige forår, hvor sneen ligger længst i vores have i forhold til andres haver. Vi har fine bonderoser fra fru Rådams tid, og storkenæb, klematis og løjtnantshjerte stortrives her. Vores have er den eneste trekantede have i bebyggelsen. I spidsen af haven har vi en fin køkkenhave med højbede samt et drivhus. Det er vores franske afdeling. Så kan vi da få lidt hjemmedyrkede økolo-



Sølvbryllup i 2016



giske grøntsager. Baghaven – den engelske have - er med bløde former med stauder mm. Vores have rummer hyggelige skjul. "Haven er så lille", at et guldregntræ voksede ud gennem hækken og levede livet udenfor i mange år. I 2017 faldt træet, da en stor lastbil, der hentede fældet træ i Præstevang, bakkede ud af skoven og kvaste grenene på træet. Småhuse i træ er vokset op på grunden i takt med at Niller som fritidstømmer har haft tid til at bygge.

Naturen

Vi har desuden brugt skoven meget. Både til løbeture, gåture og MTB-ture. Vores børnebørn har nydt at gynges i de store træer og komme hjem med sværd, stokke og meget andet.

Finnhusenes lille sø har vi også haft stor fornøjelse af. Særligt om vinteren. Med sneskovl har vi ryddet skøjte- og glidebaner, som vores børnebørn hujende og glidende har nydt godt af. Men det allerbedste ved stedet her er, når man i forårmorgenerne lytter til de mange fuglestemmer – en ren natur koncert. Vi fodrer fuglene hele året. Spætmejsens rede i det store lindetræ har bevirket, at her er så mange spætmejsler.

Sammenkomster

Haven og huset har været brugt til mange sammenkomster, både fødselsdage i familien, men også

f.x. julefrokoster efter Julestjerneløbet, der foregår i Store Dyrehave. Specielt har der årligt i alle årene været svampetursmiddag. Niller har via sit arbejde arrangeret tur i Gribskov med efterfølgende rensning af svampe på terrassen og spisning af svampestuvning i huset. Det er selvfølgelig i september/oktober og de deltagende børn har hvert år gået hen til kastanjetræet ved Drengespejderhytten og samlet kastanjer og lavet dyr. En tradition som videreføres af de ældste unge med deres børn. Året 2017 var meget regnfuldt og der var mange svampe i skoven. Vi fandt trompetsvampe for 1. gang i Store Dyrehave. Men vi siger ikke hvor!

Fællesskabet

Det har været så godt, at der har været en grundejerforening med generalforsamling, arbejdsdage og fællesaktiviteter. Det har hjulpet os med at lære beboerne at kende. Dejlige mennesker, som har taget godt imod os. Hundeluffernes betydning for fællesskabet i forhold til at holde øje med hinandens huse er et gode. Med naboerne har der været spisning, løbeture, cykelture og andre aktiviteter fx har vi også delt arbejdet med at hente brænde ligeovre fra skoven på den anden side af vejen.

Hilsen Inger og Niller



"Den franske afdeling" af haven

Rytterstien 2

Vi havde i tankerne at finde en byggegrund i Hillerød. Finn var jo murer så måske skulle vi selv bygge.

I pinsen 1967 blev Rytterstien 2 sat til salg af Bente og Preben Jensen. Der var åbent hus og vi mødte op. Vi faldt straks for huset, og bød på det med det samme. Der var rift om FinnHusene.

Vi fik lov til at købe det.

1. august 1967 var så året, hvor vi flyttede ind på Rytterstien 2. Et dejligt lille hus stort nok til vores familie på 3 personer, far, mor og Allan på 2 år. Vores venner syntes godt nok, at Finn som murer valgte et hus af træ var lidt af en overraskelse. Men det er et valg, som vi aldrig har fortrudt.

1970 vokser familien. René kommer til verden. Huset bliver for lille, synes vi. Først en knopskydning med nyt vindfang og et børneværelse. Garage bliver der også bygget.

1977 – 1978 er så året hvor vi gik i gang med den helt store ombygning. Først blev der gravet i kælderen så vi fik et dejligt kælderrum på 30 kvm. Derefter blev huset udvidet mod havesiden med 50 kvm. Næsten samtlige vægge blev flyttet. Køkkenet åbnet til stuen. Kun spisekammeret og toilettet har oprindelige størrelse

Så er der haven. Da vi kom i 1967, var der utallige stauder. Nu er det de stedsegrønne buske og træer, der dominerer i haven med en mindre urtehave placeret midt i haven. Haven, altid i forandring.



Vores gamle ligusterhæk ud mod Rytterstien blev gravet op, så der nu er bøgehæk. Et større arbejde skulle jeg hilse og sige. En dejlig delvis overdækket terrasse med et havehus er stedet, hvor vi tilbringer utallige timer om sommeren.

Vi har nu boet på Rytterstien i over 50 år. Konfirmationer, sølv- og guldbryllup samt utallige fødselsdage er det blevet til.

Hilsen Bente og Finn



Da vi kom i 1967 var der utallige stauder

Rytterstien 4

Her bor Annelise og Henrik

Annelise fortæller:

Vi er begge vokset op og har gået i skole i Hillerød. Som unge boede vi til leje forskellige steder i byen. Vi fik først en dreng og i 1967 fik vi tvillinger

I 1974 boede familien i en lejlighed på Fredskovhellet, men vi ville gerne have et hus, vi havde råd til at betale. Valget faldt på Finnhuset på Rytterstien 4., som vi købte af den første ejer, Svend Åge Andreasen, der selv boede i Gentofte og havde lejet huset ud.

I Finnhus-kvarteret var der masser af legekammerater til drengene, som dengang var 9 og 7 år. De blev også spejdere. Det var jo nemt at gå til spejdermøde i hytten på Poppelgangen.

I årenes løb har vi bygget om og udvidet huset, så det nu er på 131m². Kælderen har vi selv gravet ud med "marmeladespande" ;-), men vi har fået god hjælp til ombygning af huset af håndværkervenner.

Henrik er uddannet mekaniker og har arbejdet som værkfører i mange år. Jeg har været bademester i Hillerød Svømmehal i 22 år.

Men huset og haven på Rytterstien har også i flere år dannet rammen om mit arbejde som dagplejemor. Jeg havde fire børn i pleje, indtil jeg gik på pension som 62-årig. Med en rummelige kælder med værkstedsfaciliteter og en stor grund med plads til køkkenhave, var det et ideelt sted at beskæftige børn.

Vi har nu en stor familie med 9 børnebørn, og der er afholdt mange fester i kælderen. Før i tiden deltog vi også i mange af de fællesarrangementer, som blev afholdt i beboerforeningen. Der var Skt.Hansfest, julestue, arbejdsdage mm.

Nu hvor vi er blevet ældre og ikke længere er så raske, nyder vi mest det gode naboskab. Kirsten (Rytterstien 6) samler af og til os naboer til en god middag, og vi naboer hjælper hinanden, når der er brug for det.

Hilsen Henrik og Annelise



Rytterstien 6

Her bor Kirsten, enke efter Erik.

En vinterdag i 1963 med dyb sne. Der lå de brune, sorte og røde træhuse. Det var lige noget for os. I huset på Rytterstien nr. 6 boede en familie dansk-amerikanere med to små hunde.

"Kom indenfor. Vi er lige ved at spise, sid ned og vær med". Vi blev hurtigt enige. De købte en båd for pengene (De sejlede dog ikke til Los Angeles selv :-)

Haven var anlagt af de første ejere. Der var et cedertræ, rosenpergola, udendørs brusebad, staudebede, fuglehus i pagodestil og lygter, der lyste i mørket. Nu er haven et eksempel på "naturfredning" :-). Vi har haft fire dejlige hunde. Alle genbrugshunde.

Her er også et dejligt "Fælleseje" med en "sø" midt i. Engang ved en oprydningsdag ville man måle, hvor dyb søen er. Man sejlede ud med en tre meter lang målepind. Måle-pinden forsvandt! Der kom forskellige ting til syne ved den lejlighed, en cykel bl.a.

Nu er der gået mere end 50 år.

Årstiderne har skiftet - som sorger og glæder i tiden.

Hilsen Kirsten



I 2005 væltede en storm ind over os. En granskov gav op. I vores have gik det ud over tre graner. De var 21 m lange, da de lå ned. Hvilket et syn! Men naboer og venner (Det er det samme :-)) hjalp med at save og bære!



Rytterstien 8

Hvem er vi? Ib Jarle Christensen, seniorforsker, 72.
Ulla Thinggaard, arbejdsfri, 60.
Gilbert, Norsk Skovkat, 13.

Historie

Ib købte huset af Aage Rassov i 1977. Huset var dengang på ca. 72 m², prisen 418.000 kr. Det er blevet til 3 tilbygninger i 1986, 1990 og 2000.

Først en forstue på 12 m², dernæst en stue på 22 m², og endelig blev cykelskuret erstattet med et værelse på 10 m². De 2 første tilbygninger er tegnet af arkitekterne Ruth og Søren Lundquist og udført af tømrermester Svend Erik Sørensen.

Den sidste udvidelse blev bygget af Ib under kyndig vejledning af Svend Erik. Alle tilbygninger er bygget med traditionel bindingsværk.

Kælderen er renoveret med badeværelse, vaskerum samt kontor, og udgør ca 25 m². Der blev lavet en hems i 2012 på ca 10 m² (4,5 m² med > 1,5 m højde), som mest fungerer som et "walk up closet".

Hvad er særligt?

Vi er glade for både beliggenheden og husets atmosfære. Her er stille og den direkte adgang til skoven er et kæmpe plus. Vi er heldige at have rigtig gode naboer til begge sider og ind mod nr. 10 er en stor del af hækken fjernet, hvilket skete for ca. 20 år siden. Så ingen har fortrudt dette, og det giver et stort udsyn.



Et levat liv i et Finn-hus

Vi har boet med en blanding af 1-4 børn i perioder, og dette har kun været muligt, da huset er meget fleksibelt, således at det altid har været muligt, at hvert barn havde sit eget værelse.

Renovering og vedligeholdelse har været et langt og stadig igangværende projekt. De fleste projekter er udført af os selv.

Huset bærer dog stadigvæk præg af det oprindelige, f.eks. bevarelse af gode detaljer ved konstruktionen.

Men huset har nu en moderne udformning, som viser det originale hus' mange muligheder og fleksibilitet.

Hilsen Ib og Ulla

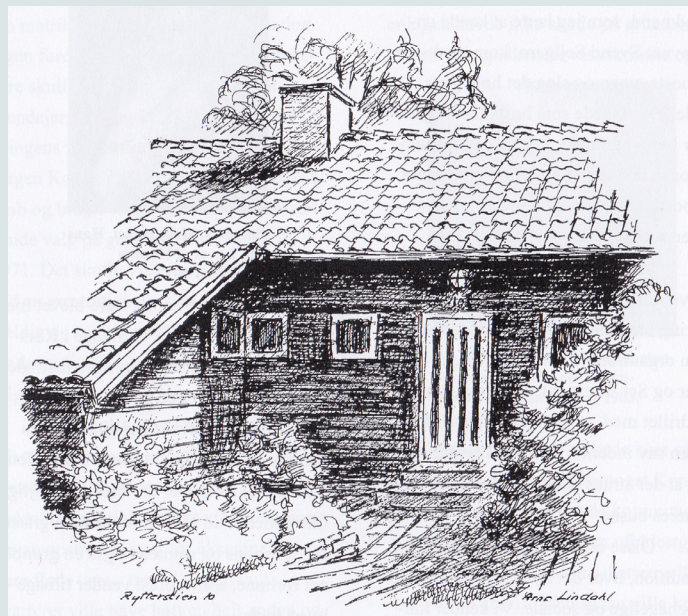


Rytterstien 10

Dorte og jeg er fra en tid, hvor Postnord hed Postvæsenet, og hvor hovedbeskæftigelsen var at bringe breve og aviser ud. Den lokale post hed Ove; han betjente Finn-husene, og over flere årtier kunne han også følge med i, hvorledes vores liv udviklede sig på Rytterstien 10. Som seniorer hilser vi lejlighedsvis på hinanden, når vi mødes i Meny, som i skiftende udgaver overtog rollen som nærbutik fra ismejeri, slagter og købmand, der i 60'erne lå på hjørnet af Stubbevang-Rytterstien.



Det første byggeprojekt på Rytterstien 10 var inddragelse af det oprindelige cykelskur til barneværelse. Sørensen ungdoms- og pensionatsven, Henrik Bjerre, der arbejdede som konservator på Frederiksborgmuseet, var også god med en skovl.



Tegning Arne Lindahl

Det var helt tilfældigt, at vi for 54 år siden (januar 1964,) fik skøde på ejendommen. Med arbejde på Frederiksborg Amts Avis var en bopæl i Hillerød praktisk og nærmest et must, men vores ægteskab startede i en lejlighed, og vi var derfor skrevet op til en lejlighed i de røde blokke ved Meny. Da byggeriet blev forsinket, og vores fælles folke-registeradresse var i Vordingborg, satte en annonce i Amtsavisen gang i noget helt andet. Selv om huskøb er en af de meget store privatøkonomiske beslutninger i et menneskes liv, var det meget spontant hos os.



Sygeplejerske Tona Schønberg (tidligere gift med en af Sørensen senere kolleger) havde fået arbejde i Dianalund og ville nu som anden ejer af Rytterstien af med ejendommen. Uden anden opsparing end til betaling af stempelomkostningerne blev handelen fikset hurtigt takket være familiekaution og Frederiksborg Amts Sparekasse – og ikke mindst takket være rådgivning fra familien Eskestad på Poppelgangen, hvis efterkommere nu bor i familiens hus. Der var nemlig den hage ved huskøbet, at der påhvilede ejendommen en nedrivningsklausul, som kunne gøres gældende efter en snes år fra vores overtagelse. Vi tog chancen, fordi Elsebeth og Tage Eskestad havde opfostret fire børn i deres træhus, og alle havde overlevet i god stand. Vores familie spurgte nemlig temmelig diplomatisk: Hvor vil I bo om vinteren?

Ja, træhuse var en sjældenhed dengang, men vi faldt dels for beliggenheden, dels for de mange muligheder, vi kunne se for ændringer af rumfordelingen; igen med Eskestads som forbillede. Nedrivningsklausulen blev ophævet i 1986.

Den lange tid på Rytterstien 10 beviser, at vi aldrig har fortrudt. Men som postmand Ove kunne følge med i, er der sket en del siden overtagelsen. Året efter kom det første firhjulede køretøj, en barnevogn, til matriklen. Senere blev det til en klapvogn og en trehjulet cykel. Postmængden steg, efterhånden som Søren avancerede i dagspressen. Den første bil kom til, det var en arvet Skoda, som ret hurtigt blev skiftet ud med den første af en lang

række firmabiler. Ind imellem dukkede også håndværkerbiler op, og pø om pø voksede huset fra de oprindelige 74 kvadratmeter til det dobbelte.

Flexplanløsningen har givet gode rammer for både eget familieliv med to børn og Dortes selvstændige indsats som dagplejemor. Mange burde kunne flytte rundt på væggene, som man kan i Finn-husene.

En ting, vi ikke tænkte over ved huskøbet, var, at Finn-husene var ved at blive et sølvbryllups kvarter. Vores førstefødte havde ingen legekammerater i nærmiljøet, så hun måtte en kort tid i dagpleje. Da børnene var i skolealderen, overvejede vi at flytte, fordi Søren arbejdede nu på Rådhuspladsen, men planen måtte skrinlægges, fordi børnene begyndte at gå rundt i stuerne i protestmarch. Det var godt, det blev sådan, for vi har i mange år kunnet glæde os over, at de fleste af vores venner bor inden for en meget kort radius.

Og vores skiftende hunde har på tilsvarende vis haft glæde af hundevenskaber og nærhed til skoven. Ja, set fra vores baghave føles det som om vi bor i skoven. Og baghaven føles stor, fordi en hæk ikke adskiller os fra de gode naboer i nummer 8.

Så sandsynligheden taler for, at vi skal bæres ud herfra.

Hilsen Dorte og Søren



Sådan var haveudsigten fra vores stue, da børnene var små og lige havde fået et legehuse. Bemærk udsigten til drengespejdernes grund. I dag dækker træer for den, og vi nyder at have fulgt deres opvækst.

Rytterstien 12

Hvem er vi?

Operationssygeplejerske Birgit Ploug 28.feb. 1953

og tandlæge John Rud Christensen 14.feb.1958

Gift 27.feb.1993. Ingen børn, men to katte.

Vi købte Rytterstien 12 af familien Køster i november 1994. Da vi havde brug for flere kvm, og boligen allerede var på det ønskede areal, nemlig 155 kvm beboelse + 80 kvm kælder, og at vi begge arbejdede i byen, samt den meget hyggelige beliggenhed, ja, så slog vi til dengang og købte huset til 1 1/4 mill. kr.

Vi er nr.2 på matriklen efter Køster. Førstegangskøberne Køster har bygget alt det, der er bygget til! Vi har kun renoveret og vedligeholdt.

Vi er stadigvæk rigtig glade for at bo her mht. beliggenhed, hus, have og naboer :-)

Vi har afholdt mange runde fødselsdage på matriklen, hvor bl.a. naboerne har deltaget, ligesom vi prøver at være sammen med naboerne Skt.Hans aften til aftenmiddag, før vi alle går på fællesarealet til det mere eller mindre våde bål og får sunget Midsommervisen med punch og æbleskiver til.

De bedste hilsner fra Birgit og John



Udsigten fra vores stue ud mod fællesarealet:

Rytterstien 14

Her bor Inge-Merete (82)

Huset har været min families hjem fra 1953, da min far købte det af den første ejer, fru Lilli Carstens, som da havde haft det lejet ud i ca 5 år.

Efter en mindre tilbygning, som min far foretog (til det oprindelige cykelskur), er huset nu på 89m². Der er 23m² kælder (resten er krybekælder).

Den gamle kamin, som var den eneste varmekilde til at begynde med, eksisterer stadig og er brugbar. Senere kom der oliefyr, og da det var slidt ned, fjernvarme.

Jeg flyttede hjemmefra i 1960 og fulgte mere eller mindre med på sidelinjen. Jeg husker således ikke årstallet for fjernvarmens indtog her i huset.

Jeg flyttede tilbage og overtog huset, da min mor døde i 1997 og har siden bl.a. fået lagt nyt tag og sat nye vinduer i. Jeg gik på pension som 60 årig efter 49 år som telefonist i det, der dengang hed KTAS.

Jeg er i en evig "kamp" med min store have, som jeg elsker og tror på holder mig i gang.

Hvis jeg skal vælge to ting, jeg sætter rigtig meget pris på ved at bo her, må det blive min have og mine gode naboer.

Hilsen Inge-Merete



Kirsten og Inge-Merete på havevandring i Inge-Meretes flotte have, 2007



"Jeg er i evig "kamp" med min have"



Inge-Merete fortæller: "Det var faktisk to geder, som tilhørte fru Tortzen (kommunalpolitiker Tue Tortzens mor). Hun boede i det hus med fire lejligheder, der ligger i svinget ud for Rytterstien 2. Hun kom trækkende med dem hver morgen til græsning og hentede dem hjem igen til et skur, de havde bag huset. Vi kaldte geden for Mette Ged, selvom jeg i dag godt kan se, at med de horn var den ikke af hunkøn".

Stubbevang 1

Her bor Ingelise og Niels Jacobsen med hundene Dumle og Chiqqa

Niels er født og opvokset i Hillerød. Han og Ingelise fortæller, at de i 1979 boede i en lejlighed i Fredskovhellet med børnene Jesper og Susan, men at de i længere tid havde haft kig på Finnhusene. Ingelise var midt i en storvask i kælderen, men måtte forlade det hele, da Niels kom farende hjem midt i arbejds-tiden. Han havde fået nys om, at Per og Bente Frederiksen ville sætte Stubbevang 1 til salg og Niels var opsat på, at det skulle blive deres. Det kunne erhverves for 755.000, så Ingelise og Niels solgte deres sommerhus og købte Finnhuset 11. november. Der blev holdt Housewarming i snestorm i december 1979.

Huset var på 88 m². Der var et nyindrettet køkken, 2 børneværelser, stue, soveværelse og et lille badeværelse, som familien klarede sig med indtil 1993, hvor der blev indrettet nyt badeværelse. Stuen er også siden blevet udvidet med en tilbygning i hele husets længde.

Det blev et hjem, hvor såvel beboere som en række husdyr i årenes løb har trivedes og nydt den dejlige grund. Niels, som er jæger, har i mange år haft gl. danske hønsehunde, og han har også opdrættet



fasaner og holdt høns og kaniner.

Huset er født med en udvendig trappe, der fører ned til kælderen, hvor oliefyret var placeret. Det blev siden erstattet af fjernvarme.

Grunden har også undergået forandringer i årenes løb. Store gran- og lærketræer har måttet fældes for at give lys og luft til bl.a. to dejlige æbletræer.

Den oprindelige terrasse er blevet inddraget i tilbygningen og erstattet af en større, hvorfra man har et dejligt vue ud over haven.

Hilsen Ingelise og Niels



Stubbevang 3

Her bor Anne Grethe og Arne Lindahl

Sammen med min tidligere mand, Peter, købte jeg - Anne Grethe - Finnhuset på Stubbevang 3 i 1972.

Vi flyttede fra Rødovre, hvor vi havde boet i 5 år efter at vi i 1968 kom hjem fra Canada, hvor vi havde opholdt os i nogle år med eget handelsfirma..

Jeg er vokset op i Kgs. Lyngby og har altid drømt om at bo i et træhus omgivet af dejlig natur.

Vi havde længe set på mange forskellige huse, så stor var glæden, da det lykkedes os at købe det lille, finske træhus i udkanten af Hillerød. Vi flyttede ind med vores 3 år gamle datter Heidi i sommeren 1972. Udbetalingen var 30.000 kr. Penge, som jeg netop havde arvet 3 år forinden.

Den vintermorgen, hvor vi så huset for første gang, lå det i dyb sne og strålende sol i rækken af 25 kønne, finske huse omkring fællesarealet i det kuperede terræn ved store Dyrehave. Det var kærlighed ved første blik! Der var bilkø langt op ad Stubbevang. Men vi havde udbetalingen i lommen, og var de første, der nåede ejendomsmægleren i Frederikssund.

Vi købte huset af et ældre, meget venligt ægtepar, Nellemann. Manden havde arbejdet i et tapetfirma, og det bar huset tydeligt præg af, for overalt, hvor der kunne tapetseres, var det blevet gjort. Vi blev varmt modtaget af vore nye naboer bl.a. det herlige, gamle ægtepar, hr. og fru Gyldner, der boede i nummer 1. Han var tidligere tjener, og vi var altid

velkomne dér. Også fru Raadam, der boede for enden af Poppelgangen nr.18, fik vi en hyggelig kontakt med. Men det gjaldt ikke mindst Elsebeth og Tage Eskestad på Poppelgangen 16. De blev vores rigtigt gode venner. Og vi blev meget inspirerede af den måde, de havde indrettet sig på, så man virkelig følte, det var et træhus.

Kvarteret var præget af mange ældre mennesker som nød roen og naturen. Men da et helt kollektiv - Den blå Fasan - flyttede ind på Stubbevang 7, kom der fest i gaden. Her boede også Siri-Mai og Jens, som senere overtog huset alene. De blev også vore gode venner.

Jeg er uddannet pædagog og fik hurtigt ansættelse i sygehusets børnehaven. Men efter 5 år gik jeg over til arbejdet som hospitalspædagog på børneafdelingen, som var stor og både sundhedsfagligt og menneskeligt meget velkørende.

I 1973 fik vi vores andet barn, Espe Maria. Men kort forinden måtte Heidi opereres for en alvorlig medfødt hjertelidelse. Der var komplikationer hertil, men på længere sigt også fuld helbredelse. Og nu måtte huset udbygges, så det fra 69 m2 voksede til de nuværende 120. Den solide trækonstruktion med en form for bindingsværk gør udvidelse og ændret rumfordeling mulig på en god og fleksibelt måde. I 1978 blev jeg skilt fra Peter og boede nu alene med børnene i huset de følgende år. Jeg fortsatte arbejdet på børneafdelingen, og trods meget stram økonomi lykkedes det at klare udgifterne og sikre børnenes trivsel.



På sygehuset lærte jeg Arne at kende. Han var børnelæge på børneafdelingen. Vi blev meget glade for hinanden, og i efteråret 1981 flyttede Arne ind på Stubbevang 3. Han er far til Jakob og Cecilie, men har også altid som stedfar haft et meget varmt forhold til Heidi og Espe.

I 1986 blev vi, Anne Grethe og Arne, viet i Frederiksborg Slotskirke. Vi holdt en herlig fest, som startede i haven, hvorfra vi i stor trop marcherede over til Pigespejderhytten med flag og fuld musik. En model som vi også brugte ved pigernes konfirmationer.



Her er det Heidis konfirmation i 1981, hvor Heidi er omgivet af Peter, Anne Grethe og Arne

Huset gennemgik nu en yderligere renovering i form af nyt tag, stort køkken-alrum, åbning mod haven og trappe til kælderen mm. Præget af træhus er bevaret med beklædning af lofter og vægge samt originale bræddegulve eller korkgulve.

Haven på Stubbevang er ikke stor, men er alligevel en "oplevelseshave", som først gradvist afslører sine kroge, stier og buskadser. Og den virker større med

fællesarealet som baggrund. Der er direkte adgang hertil gennem den klippede bølgeportal og derfra igen adgang til skoven. En række forvoksede store træer i haven er fældede, men rhododendron og azalea stortrives.

Hus, have og natur har været en dejlig ramme for børnenes opvækst. Dertil kommer let adgang til kammeratkontakt, skole, spil og sport. Familien udnytter også godt, at der kun er en halv times kørsel med bil eller tog til København og Nordkysten.

Det sociale liv i "Finn-huse-kolonien" stimuleres godt via børn, hunde og havedyrkning. Vi trives bl.a. ved arbejdsdagene på fællesarealet. Når vi er mange, bliver der ordnet en masse, og vi slutter altid med en hyggelig frokost. Generalforsamlingen og Skt. Hans-aftenen binder os sammen.

Vigtigheden af godt naboskab forstærkes, når vi har de fælles opgaver, fælles hække og husenes ensartethed. Vi er så heldige at have meget hjælpssomme, hyggelige og ansvarsfulde naboer til begge sider, Niels og Ingelise i nr.1, Johan i nr.5 og Siri-Mai i nr.7, så der også er overvågning, blomstervanding mm., når vi er væk. Og god kontakt, når vi er hjemme. Under sygdom og andet svært er der hjælp at hente i Finnhusene.

Ja, og nu er vi så langt inde i pensionisttilværelsen med de store udfoldelsesmuligheder, vi kan glæde os over her, og som vi udnytter rigtig godt: Vi dyrker især det kreative med fotografering, maling og tegning, viseklub og kor, men også foredrag, vandring og rejser. Men den allerstørste glæde finder vi i samværet med vore 6 dejlige børnebørn. De er i alderen 2 til 15 år. Og det er herligt at følge dem.

Kærlig hilsen Anne Grethe og Arne.



Sørøverskibsfødselsdag i haven

Stubbevang 5

Beskrivelsen bygger på interview af Johan Svenstrup ved Anne Grethe og Arne Lindahl.

Blandt de nuværende beboere af Finnhusene i Hillerød er Johan den eneste, der har været med fra starten i 1948, hvor de 25 finske træhuse blev udbudt til salg. De lå som en lille landsby omgivet af den store Sandviggårds marker og uden nabobebyggelse ud over det fjerne sygehus. Købsprisen for Finnhuset på Stubbevang 5 var 40.000, men vurderingen vistnok 28.000. Statslån blev ydet.

Johan var den yngste af 5 søskende, som med forældrene rykkede ind i et af de store af husene. De anlagde have, og børnene havde glæde af at lege på fællesarealet sammen med de mange andre børn i nybyggerkvarteret.

Imidlertid drog familien allerede efter to år til USA, hvor de havde slægtinge. Faderen var død forinden og mor og børn blev i det amerikanske i sammenlagt 12 år. Imens var Finn-huset fremlejet til tre familier på skift. Lejen var 175 kr. pr måned.

Johans mor valgte så at flytte tilbage til Danmark med børnene, som nu var voksne. Johan selv var 28 år. En datter var amerikansk gift og en anden dansk. Johan var 16 ved flytningen og boede nu sammen med mor, sin bror Christian og søsteren Gitte.

Haven var tilgroet og ikke særligt velplejet, og fællesarealet var godt bevokset med træer og

buske. Johan arbejdede meget i haven, der nærmest måtte genanlægges med plæner og hække. Han tog også arbejde i det store landbrug hos naboen Sandviggård, navnlig ved høst og tærskning. I gårdens kæmpe lade var der iøvrigt rideskole, hvor søsteren Helle kom. Omgivelserne til Finnebyen var fortsat længe helt landlige og vejnettet sparsomt, så der kørte bus på Stubbevang, og vejen "Ved Skovgærde" var ikke ført igennem.

Til gengæld havde familien stor glæde af skovens nærhed - og Store Dyrehave var ikke gennemskåret endnu af de store bilveje bortset fra Kongevejen. Man gik gennem skoven, når man skulle i byen eller tage dampetoget til København.

I en længere årrække var Johan beskæftiget i handelsbranchen. Desuden fuldførte han den merkonom-uddannelse, som var påbegyndt i USA. Han var herefter velkvalificeret til et ansvarsfuldt job som hovmester i DFDS, hvor han havde i alt 25 års ansættelse indtil sin pensionering. Arbejdet var mest placeret på de store ruter til England og Norge, men indimellem også i skibe på Middelhavet eller Kanalen. Det var godt og selvstændigt arbejde, som også indebar storindkøb i land. Johan havde et fint forhold til både de andre officerer, besætningen i øvrigt og rederiet. Han arbejdede mest 14 dage ad gangen og kunne så bo hjemme i de følgende 14 dage.

Moderen havde efter flytningen til Danmark flere



årelange ophold i USA. Men familien har ellers været præget af stærkt sammenhold, som yderligere blev styrket, da Helle med familie også kom tilbage til Danmark.

De to brødre Christian og Johan har altid været meget knyttede til hinanden, været fælles om vigtige beslutninger, økonomi og det daglige arbejde. Johan har fortsat taget sig af arbejdet i den smukke have og vedligeholdelsen af huset. Bøgehækken med portaler er Finnbyens flotteste og indgangsparti, bede og brolægning er også altid holdt rigtig smukt (siger naboerne). Til gengæld havde den meget boglige Christian madlavning og almindeligt husarbejde som sit område. Til Johans store sorg døde Christian for et par år siden.

Huset fik en bred udvidelse ud mod baghaven – med bevaret "Finnhuse-stil" for godt 30 år siden. Det har altid været meget velplejet. I haven er der tyndet



godt ud især i de store stedsegrønne træer, men den virker fortsat harmonisk. Johan er nu 82, og helbredet er ikke for godt, og savnet af broderen er uændret stort. Alligevel er han fortsat aktiv og klarer hus og have selv. Det kniber dog med at komme op til vindskederne, når de skal renses og males. Men han elsker sit sted, som han ikke kunne tænke sig at flytte fra (og det ønsker naboerne bestemt heller ikke!).

Stubbevang 7

Beboere: Siri-Maj Lemberg. 64 år, cand psych, billedmager og medlem af Majkat. Samt Banjo. 14 år rød huskat

Huset er på 140 m², grunden knap 1000 m². Vi har ikke selv bygget til. Det gjorde de tidligere beboere ved at overdække trappen ved hoveddøren, bygge en ekstra stue, et stort værelse og en høj kælder, hvor der før var garage.

Vi købte huset i 1974 af Gösta Hansson efter at have lejet det i et år. Vi var 6 unge, oprørske københavnere, der flyttede i kollektiv. Vi blev mødt i kvarteret med venlig interesse, nyfikenhed og en del skepsis. Kollektivet "Den blå fasan" fortsatte i knap 10 år. Vi var glade for hus, have, fællesareal og skov. Samt for høj rockmusik, kontakt til andre kollektiver i Hillerød og S-toget til København.

Efter kollektivtiden boede jeg i huset med min kæreste Jens i mange gode år, og vi fik vores søn Bjarke i 1988. Han er vokset op i huset.

Af fælles aktiviteter for Finnhusebeboerne mindes

jeg især oprydningsdage med improviseret grill på fællesarealet, møder i pigespejderhytten med musik (v. Kirsten) og sang eller gule ærter, skøjteløb på søen og Skt. Hansaftener med bål og regn. Jeg husker også en fin tur til Finnhusbyen i Århus.

Jeg flyttede fra huset med min søn i et år, da hans fars og mit forhold sluttede. Men vi flyttede tilbage, for Bjarke savnede sit barndomshjem og vennerne på vejen, og jeg var stadig glad for kvarteret. Vi havde nogle dejlige år, til Bjarke for 10 år siden flyttede hjemmefra som 19-årig. Men hans kat bor her stadig.

Nu er jeg på efterløn og har tid til at nyde omgivelserne med eger, pindsvin, fugleliv og vilde hindbær, brombær, blåbær og svampe i skoven. Jeg er stadig glad for mit Finnhus og er med tiden blevet en hillerod, der sætter pris på min by.

Det er dejligt at bo tæt på nære venner (Anne Grethe og Arne) og naboer, der har boet her længere eller næsten lige så længe som mig. Vi flytter ikke bare lige! Så lad os fejre Finnhusenes 70 års dag med maner!

Kærlig hilsen Siri-Maj



Stubbevang 9

I huset på Stubbevang 9 bor vi familien Herrstedt Olsson, Amanda, Jannick, August, Tina og Kenneth. Selv om vi nu har boet i huset i 16 år, er vi stadig de senest ankomne i Finn-Husene på Stubbevang, og generelt er vi ret besat nogen af de "nye".

Vores historie med Finn-Husene startede tilbage i 1990, hvor vi netop havde købt et af de nye rækkehuse på Maltevang. Den første gang vi skulle ud at gå en tur, gik vi ned ad Stubbevang og så de charmerende sortmalede træhuse ligge så smukt i landskabet, og vi tænkte, at det var vist det forkerte hus, vi kom til at købe. Men nu havde vi jo købt et nyt hus på Maltevang, og de første år var det overhovedet ikke en mulighed at skulle bytte rækkehuset ud på Maltevang med et Finn-Hus, da prisen på vores rækkehus raslede ned lige efter, vi havde købt det.

I 2001 lykkedes det så at få opsnappet, at der muligvis var et af Finn-Husene, der var til salg. Ejeren Jytte og Jørgen Schlundt var udstationeret i Schweiz og skulle forlænge med yderligere nogle år og var blevet usikre på, om de overhovedet skulle tilbage til Danmark. Første gang, vi så Stubbevang 9, var i maj 2001, men der skulle gå næsten ½ år inden, vi var godkendt af Jytte og Jørgen Schlundt og vores nye naboer på Stubbevang 11, Inger og Jørn.

Huset havde været udlejet i nogle år og så herrens ud, eftersom lejeren ikke havde holdt noget som helst vedlige – ej heller haven, hvor græs, hæk og



beplantning var urørt. For ikke at glemme at godt nok havde lejeren fået stoppet et rotteangreb, men aldrig fået ryddet op efter rotterne!

Vores viden om huset er begrænset tilbage til, at Tømrer Claes (Claes Nielsen) ejede huset i 1983 til 1987, hvor huset blev solgt, da Claes' hustru pludseligt døde. Tømrer Claes nåede på de 4 år en hel del. Blandt andet fik han opført kopien af det norske



fadebur i vores forhave, og i huset fik han udskiftet alle vinduerne, fik vendt og etableret nyt køkken og åbnet det op mod stuen, fik lavet nyt badeværelse, ny træterrasse, og ikke mindst fik han opført en carport, der burde være prototypen for alle Finn-Husene, men som desværre afstedkom en hel del polemik – blandt andet en politianmeldelse - inden naboen meget venligt accepterede carporten.

I Jytte og Jørgen Schlundts ejerperiode 1987-2001 kom 2. tilbygning til huset. Da Jytte og Jørgen havde 4 børn var de 110 m² for trangt, og de fik opført tilbygningen mod gaden, således at huset nu er 149 m² med reelt 5 værelser og 3 stuer, hvortil kommer kælder.

Den første tilbygning er ifølge BBR-ejermeddelelsen opført i 1964, og hvem der kom først med den type tilbygning vides ikke – men det lader til, at flere Finn-hus beboere har planket ideen fra hinanden.

I 2001 kommer vi så til et hus i en relativ sørgelig forfatning. Foruden at få styr på haven og ødelæggelserne efter rotteangrebet som det første har vi løbende moderniseret huset med ny terrasse, etablering af fjernvarme, installering af svensk porcelænsbrændeovn, etablering af vaskekælder, nyt stort åbent køkken i forbindelse med stuen, nyt udvidet badeværelse, hvilket skete ved inddragelse af en del af stuen og nedlægning af det tidligere gangareal mellem stuen og det lille kammer ved hoveddøren.

Rent teknisk er det en fornøjelse at arbejde med huset, der er så enkelt og logisk konstrueret. Kun ydervægge er bærende. Man ved hvor bjælkerne står, og så er det på installationssiden meget let tilgængeligt.

Indeklimaet i huset er godt uden fugtproblemer, hvilket hænger sammen med konstruktionen, men nok også med at husene ikke er 100 % tætte og derfor ånder bedre end moderne huse.

Vi er selvfølgelig glade for beliggenheden og området, den store have, fællesarealerne og skoven i meget kort afstand. Adgangen til det overordnede vejnet er super, hvilket så også tiltagende bliver en belastning for området med trafik og parkering til og fra sygehuset og generelt forøget baggrundsstøj fra trafikken.

Men det er vilkåret for at bo i byen i dag, og mon ikke her igen bliver mere stille, når de får flyttet sygehuset.

Med 3 børn i familien er der blevet holdt mange mærkedage i huset gennem de 16 år, og huset er meget anvendeligt hertil. Blandt andet konfirmationer, fødselsdage med skattejagt og kælketure, små som runde fødselsdage og senest vores sølvbryllup i 2017.

Hilsen Kenneth



Vores primære opholdssted er terrassen til havesiden

Stubbevang 11

Her bor Inger og Søren.

Vi købte huset Stubbevang 11 i februar 1998. Vores daværende naboer og gode venner, familien Schlundt, formidlede kontakten til familien, der solgte huset. Huset havde i mange år været ejet af familien Christensen, som havde boet her fra 1951 til 1998. Annelise K. Christensen døde 80 år gammel i 1997. Det var med vemod og tårer i øjnene, at hendes døtre sagde farvel til deres barndomshjem, da vi overtog nøglerne.

Jeg har nu boet i huset i 20 år og kan ikke tænke mig et bedre sted at bo. Jeg overtog selv huset i 2005 efter en skilsmisse. Mine 2 sønner Bastian og Søren er vokset op her, og de har altid været glade for huset og beliggenheden i forhold til skoler, gymnasium, bymidte og natur. Alle, der kommer her, falder for stedet. Mange siger, at der er en vis sommerhusstemning i kvarteret.

Jeg bor nu sammen med min mand Søren. Søren har næsten altid boet i landlige omgivelser, men han er også fascineret af stedet her, der ligger så tæt på by og alligevel omgivet af natur.

Mine sønner Bastian og Søren er voksne og flyttet hjemmefra. De kan ikke forestille sig ikke at have Stubbevang 11 at komme hjem til. Det kan jeg heller ikke!

Hilsen Inger



Stubbevang 13

I 1979 købte vi Stubbevang 13 af familien Markers, som året før havde købt af Andersen, som vi ved, havde boet her i mange år. Vi - 2 voksne og 2 børn - flyttede ind i et hus på ca. 65 m². Vi har om- og tilbygget 4 gange i den tid, vi har boet her, så huset nu er 145 m².

Et godt fællesskab og skønne omgivelser er årsagen til, at vi snart har boet her i 40 år.

Hilsen Peter og Berit

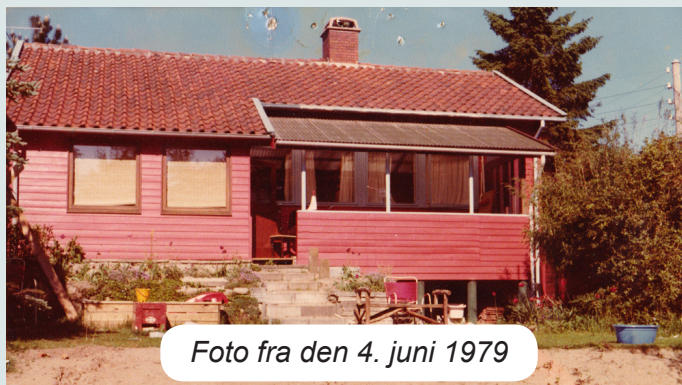


Foto fra den 4. juni 1979



Stubbevang 15

Her bor Kaj og Merete

Vi overtog huset den 1.2.1965 og bor her fortsat. Købte huset af Agnete Olsen, Gilleleje, der havde arvet huset 3. mdr. tidligere. Hørte om det ledige hus ved besøg hos familie i Hillerød og fik arrangeret et "syn" hos en nabo en mørk december eftermiddag 1964. Området virkede dystert, da vi så det første gang. Der var dårlig belysning på vejen, høje hække og et godt stykke ind til huset, men prisen var fordelagtig for et førstegangskøb.

Vi gik straks i gang med en større renovering: Pap på alle vægge blev taget af og rensat for papsøm, gipsplader opsat og centralvarme indlagt. Vi blev mere og mere glade for området, som var utroligt smukt, tæt på skov, tæt til by og med en rar stemning i det øvrige Finn-huseområde.

Vi fik herefter bygget carport og redskabsskur, så det oprindelige udhus kunne inddrages til et værelse. I 1969 fik vi tilbygget forsænket stue og soveværelse mod fællesarealet og i 1974 en tilbygning mod Stubbevang med spisekøkken, bryggers og badeværelse. Familien var vokset med 2 børn.

Der har altid været en god stemning i Grundejerforeningen med mange fælles aktiviteter for at vedligeholde vores kønne fællesareal med lille sø og et grønt område, der igen har skoven som baggrund. Arealet bliver vedligeholdt ved en fælles arbejdsdag, hvor græsset bliver slået og buskads beskåret. Grenaffald i begrænset mængde bliver afbrændt på et fælles Sankt Hansbål. De mangeartede fællesaktiviteter i området har givet et godt fællesskab blandt grundejerne.

Hilsen Kaj og Merete

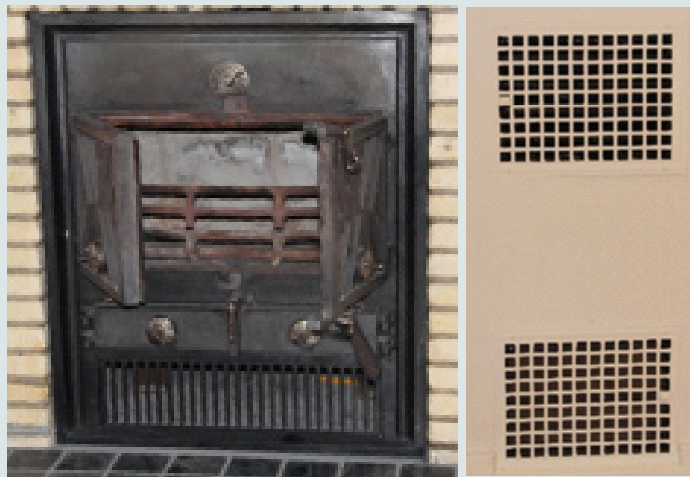


Stubbevang 17

Mat. Nr. 1 – ft Sandviggård under Hillerød jorder.
Det lille røde træhus her bor Lena & Jan.

Vi købte huset den 1. december 1980 af Cay Flom, som havde boet i huset fra det blev bygget. Huset stod, som det var blevet bygget på 76m² med det originale køkken, men gassen var blevet udskiftet med 2 kogeplader på el.

I kælderen var der en gruekedel til at vaske tøj i, og koksrum med skakt udefra til at fylde rummet op med koks.



Der var et lille WC på ca. 2,5 m² med den gamle cisterne, der sidder oppe ved loftet og en håndvask med bruser.

I stuen var der den originale rundtræskamin med riste til alle rum, som blev brugt til opvarmning af hele huset (vi brugte den frem til, der kom fjernvarme i 2004)



Huset var rødt med grønne døre, vinduer og vindskeder. Desværre var Cay Flom faldet for fristelsen at bruge plastikmaling som skallede af. Så vi fik sandblæst hele huset, så det fremstod som "det lille hus på prærien". Der var sand alle vegne, men det blev et godt resultat. Efterfølgende fik det træolie og træbeskyttelse! (Vi var en god kunde hos Flügger Farver).



Grunden var meget lukket og de 1418m² var meget tilgroet. En 2,5 meter høj hæk omkransede grunden, der stod 25 høje grantræer i forhaven og en kæmpe urtehave i baghaven med asparges og frugttræer. Der var ingen indkørsel kun en smal låge ved vejen.

Vi fik hurtigt lavet indkørsel og carport, samt fjernet de 25 grantræer og et kæmpe hybenkrat i forhaven. Derefter kunne man pludselig se huset fra vejen.

I vores tid er der kommet en gravhund og vores 2 børn Casper og Louise til. Først blev cykelskuret til et værelse, siden kom der et værelse der hvor der er overdækket terrasse og senest er der kommet større køkken og et nyt badeværelse. Huset er nu 98m².

Hilsen Lena og Jan



Et øjebliksbillede af vores Finn-Hus 2017



Grundejerforeningen og formændene

Allerede ved planlægningen af byggeriet betingede Hillerød Kommune sig, at der blev dannet en grundejerforening for bebyggelsen. Den skulle varetage vedligeholdelsen af fællesarealerne omkring søen og have udtaleret/pligt i alle forhold, der vedrører bebyggelsen. Også i dag forelægges ansøgninger om tilbygninger til og ændringer af husene grundejerforeningens bestyrelse til udtalelse. Fællesarealerne vedligeholdes på et par årlige arbejdsdage, hvor alle beboere i princippet er forpligtet til at deltage. Traditionelt samles deltagerne til morgenmad og arbejdsopgaverne fordeles. Når arbejdet er udført, spises det medbragte smørrebrød og grundejerforeningen byder på øl og snaps.



Generalforsamlingerne

Walk and Talk! Ved generalforsamlingen i 2006 var der indlagt en besigtigelse af fællesarealet, hvilket medførte, at alle deltagere diskuterede vedligeholdelsen ude i det fri!



Formændene

1962 - 1971	Jørgen Køster
1971 - 1978	Søren Jacobsen
1978 - 1980	Frank Stoltenberg
1980 - 1984	Erik Olsen
1984 - 1990	Niels H. Jacobsen
1990 - 1994	Erik Olsen
1994 - 1999	Jørgen Schlundt
1999 - 2002	Arne Lindahl
2002 - 2018	Inger M. Clausen
2018 -	Niels E. Pedersen

Fællesarealet og Fællesskabet

Fælles om plejen

Work and Talk! På arbejdsdag kort tid før Skt. Hans blir græsset slået og træer fældet. Grene og kvas bliver brugt til bådet. Det er en hyggelig dag og så snakkes der! Der er også havevandring. Arealet er stort og der ryddes også i løbet af vinteren og lægges fra til flis!



Rydning på søen 2004



Fællesarealet og Arbejdsdagene



Fællesarealet og Fællesskabet

Skt. Hansbål er tradition

Sing and Talk! Hvis vejret tillader det, samles beboerne fra Finnhusene og omegn til Skt.Hansbålet, hvor der er punch og æbleskiver. Der synges midsommervisen og snakkes. Bålvagten sørger for at bålet slukkes.



Søen

Det smukke midtpunkt

Søen er centrum i Finnhusområdet. Det er en branddam. Beboerne kæmper hvert år med at vedligeholde området ved at beskære buskved og træer langs søbredden. Søen er gennem tiderne brugt rekreativt; i gamle dage blev der badet i den, der er fisket krebs i den og om vinteren, når isen var holdbar, er der blevet skøjtet og lavet glidebaner på den.

I 1959 var der næsten ingen træer rundt om søen. Her er en udflugt til søen omkring det år. Læg mærke til totempælen, som hører til stenalderbopladsen ved søen samme år.



Lørdag 18. juli 1959

EKSTRABLADET

Stenalder-børnene i Hillerød



De små stenalderfolks Eldorado — Yng-Araernes samfund — hvor man net er i fuld gang med snobrødbagningen.

Læs mere på www.finnhusenehillerod.dk

De grønne frøer yngler i søen og holder beboerne vågne i sommersæsonen



I 1993 var indflyvningen - for fuglene - til søen blevet umulig. Søen var helt utilgængelig p.g.a. vegetation. Arne Lindahl tegnede 2 billeder for at visualisere før og efter fældning af træer. Fældningen gav et helt andet udsyn. Ænder og hejrer kunne lettere flyve ind og ud. Men der var også mere frit udsyn ned over søen til de modsatte huse. Hvert år efterfølgende er der arbejdet på at holde udsynet og indflyvningen fri!



Søen

Søen og hele området er rigt på dyreliv



www.finnhusenehillerod.dk



2018 Finnhusfuglene

Som optakt til jubilæet i 2018 blev der i juni sat 8 Finnhusfugle op omkring søen - et resultat af 7 beboeres arbejde om vinteren. Hjemmesiden for Finnhusene gik i luften samme måned.

Spejderne Christian 4's og Birgitte Gjøe Grupperne



Christian 4's Gruppen
Hytten hedder Kulsvierhytten og blev indviet i 1972.



Birgitte Gjøe Gruppen
Birgitte Gjøe Gruppe har taget sit navn efter adelsdamen Birgitte Gjøe, som havde tæt tilknytning til Hillerød, da hun var gift med Herluf Trolle, og hendes arvegods Hillerødsholm blev mageskiftet med Frederik II, som ombyggede godset til Frederiksborg Slot. Spejderhytten blev indviet i 1937.

Grundejerforeningen og BG-Gruppen

Grundejerforeningen er meget glade for at kunne låne BGG-hytten til sociale arrangementer, såsom generalforsamlingerne, fællesspisninger, projekt Fugl mm.

BGG-spejderhytten 75 års jubilæum 2011
med tilstedeværelse af borgmester Kirsten Jensen

Omgivelserne

Mange beboere nævner glæden ved at naturen er så tæt på. Der er direkte adgang til Præstevang og St. Dyrehave, hvilket bruges af alle beboerne. Kombineret med hurtig adgang til togstationen og til dagligvare-butikker er placeringen af Finnhusene ideel! Her er lidt om naturen:

Store Dyrehave og Parforcejagten

“Stjernen” og de karakteristiske lange, lige veje i Store Dyrehave blev i 1670-80 anlagt af Christian V udelukkende med ét formål: Kongens parforcejagt. Jagten koncentreredes om én hjort, som var udvalgt inden jagtens begyndelse. På strategiske steder i skoven placeredes jægere til hest med hunde. Ved Stjernen befandt kongen og hans gæster sig. Herfra kunne de overskue en stor del af dyrehaven og dermed følge jagten. Når den udvalgte hjort var lokaliseret, blev der blæst til start på et jagthorn. Jægere med hunde jagede hjorten over stok og sten, indtil den segnede af udmattelse eller var “stillet”, som det hed i datidens sprog. Hundene var dresseret til at bide sig fast i hjortens ører, ben og hals og dermed fastholde den. Når hjorten var fastholdt, blev der blæst signal til kongen og hans følge, som til hest og i kareter hastede til stedet. Kongen eller en af ham udpeget æresgæst “forendte” eller dræbte hjorten med et kort sværd, en såkaldt hirschfænger, som han stak i dyrets hjerte.

Denne jagtform ophørte i 1777, men vejsystemet er fuldstændig intakt. Fra Stjernen stråler de otte veje kun navngivet ved et nummer, f.eks. Etvej. De gamle nummersten fungerer stadig som vejvisere. Nummerstenene findes ved Stjernen, samt ved de kors, som binder kvadratet sammen. Kun stenen ved syvkorset mangler. Parforcejagt-områderne er nu kommet på UNESCO’s verdensarvsliste.

Maltemosen

Maltemosen i Store Dyrehave er et såkaldt fattigkær. Denne naturtype er meget sjælden pga. flere århundreders tørvegravning. Den var oprindeligt en sø, dannet under sidste istid. I løbet af de sidste 13.000 år er den blevet dækket af sphagnummos, der som en stor badesvamp “hænger” frit i vandoverfladen og danner grobund for mange spændende planter, bl.a. kæruld og soldug. Tidligere tiders tørvegravning var afhængig af dræning. Det medførte bl.a., at moserne sprang i skov. Også Maltemosen var for få år siden træbevokset, men en omfattende pleje har genskabt den oprindelige natur. Et andet værdifuldt naturareal i denne del af skoven er Malte Enghave. Malte Enghave blev ligesom andre “enghaver” førhen anvendt om sommeren til høslet af vinterfoder, hvorefter dyrene blev sat på græs. Som et kuriosum kan nævnes, at det første juletræ på Københavns Rådhusplads kom fra Maltemosen i 1914.



Maltemosen om vinteren og om foråret med grågæs



Præstevang

Præstevangen er nævnt første gang i 1573, hvor Frederik II gav sin slots- og sognepræst gården Fjelkinstrup til tjenestebolig. Gården lå på Præste-sletten, lidt syd for hvor benzintanken på Københavnsvej ligger i dag. Herefter blev skoven kaldt Store Præstevang. Søerne i og omkring Præstevang er alle opdæmmede, kunstige søer. I 1572 begyndte man at forbinde søerne med kanaler. Dette arbejde blev udført for at sikre vandforsyningen til slotssøen ved Frederiksborg Slot.

Vandet løber den dag i dag ned i Teglgårdssøen nord for skoven og videre under Hillerøds gader til Slotssøen. Præstevangen nord for Overdrevsvejen er hundeskov, dvs. at hunde må løbe frit under ejerens kontrol og ansvar. I resten af skoven skal hunde holdes i snor.

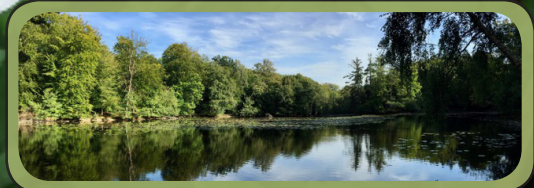
Præstevang er karakteriseret ved anemonernes fortryllende bunddække. Det kan ikke blive flottere end i maj måned i Præstevang.

Brededam og Fantasiens Ø

Ved den største af søerne i Præstevangen, Brededam, byggede Frederik VII i 1859 et lille lystpalæ med tilhørende køkkenaneks. Palæet blev opført på Fantasiens Ø, som egentlig var en halvø.

For at sikre fred og ro gravede man en kanal og derved blev øen skabt. Her kom kongen og grevinde Danner for at slappe af og fiske. Palæet var en stor hal, indvendigt beklædt med flaskeskår og østersskaller fra festerne på slottet. Stedet var også ramme om fint besøg, f.eks. findes beretning om, at den svenske kong Carl XV var inviteret på fisketur den 18. juli 1862. Trods ihærdighed fra såvel de kongelige som de ledsagende hoffolk blev fangsten denne dag kun én lille aborre. Annekshuset blev revet ned i 1905, og palæet blev fjernet i 1960'erne af sikkerhedsmæssige årsager. Man lod dog en gavl stå til minde om den folkekære konges private lystfisker-paradis.

Se vandretursfolder nr. 18. Naturstyrelsen, 1995.



Års og Skygge. Fantasiens Ø, Præstevang

Danne Sindahl 2015

Finnhuse-sangene

Finnhusenes festsang

Mel. "Langt ud' i skoven"

Lige her ved skoven ligger der et sted
aldrig så jeg så dejligt et sted
Stedet ligger lige ved skoven.

På det smukke sted der bor en masse folk
aldrig så jeg så dejlige folk
Folket på stedet osv.

Folket på stedet bor i hvert sit hus
aldrig så jeg så dejligt et hus
Hus med folk i osv.

Alle Finnhuse de har en have grøn
aldrig så jeg en have så grøn
haven ved huset osv.

Haverne går ud til et fællesareal
aldrig så jeg så dejlig en plet
pletten ved haven osv.

På den smukke plet der ligger der en sø
aldrig så jeg så dejlig en sø
søen på pletten osv.

Ved den lille sø der ligger hytter to
aldrig så jeg så dejlig en hyt(te)
hytten ved søen osv.

Inden for i hytten holder vi nu fest
aldrig så jeg så dejlig en fest
festen i hytten osv.

Festen fin(n)kultur er vores fællessang
aldrig sang jeg så øndig en sang
sangen til festen osv.

Siri-Maj og Jens

Finnhuse-vise

Mel. "Sneflokke kommer vrimlende"

Finnhusene i Hillerød,
Som kom, da der var bolignød
ku' rives ned, hvis man fortrød
og de var blevet slum.
Men den idé var hjernedød
for deres kvalitet betød,
de gik som bag'rens varme brød
til udsøgt publikum

Her trives folk med glutterne
og pigerne og gutterne
her kræver servitutterne
en særlig Finnhus-stil.
Her mødes spejdersmutterne
og sjældent ser man sutterne
næh, her er fart i futterne
og glade barnesmil.

Her har vi havenusserne
med riven eller sjusserne
her kan man lufte trusserne
og ta' en lur i fred

man hører ikke busserne
men kan se karusserne
og alle minituderne
der hopper fro afsted.

Om Grønningen, der skænd's man tit
for no'en vil la' den vokse frit
og andre blot beskære blidt
mens somme vil ha' en park.
Men når man så har sammen slidt
og sidder mør og møjbeskidt
ved frokostbord med akvavit
så går det helt i hak!

Her bli'r der hyppigt bygget om
og husene bli'r hygget om
og der bli'r jævnlige brygget om
de planer, man ka' ha'.
Er udsigten for skyggesom
bli'r store træer rykket om
og bli'r til brændestykker som
man så for dele ka'.

Og så er der jo festerne
- Sankt Hans med grill til gæsterne
og jul med sul til bæsterne
og gløgg og pynten pænt.
Til høstfest kokkemestrene
har travlt som rødvinstesterne
- bestyrelsen får resterne
det har den vel fortjent!

Her kommer hejren brusende
her høres skoven susende
og det er helt berusende
når den står forårsbrud
Ja, der er liv i husene
med men'skene og musene
jo, her bli'r folk saftsuseme
til de skal bæres ud!

Anne Grethe og Arne

Gule ærter

Mel. "Haveje", Larsen og co.

Bøgens blade - de bli'r røde
Og himlen begynder at gløde
Det bli'r vinter - før end sommer
Men vi må sørge for at den kommer

Så, vi be'r bar' bestyrelsen om HØSTFEST - åh, ja
Ja, vi be'r bar' bestyrelsen om HØSTFEST - åh, ja
Mæ* gule ærter og en lille een til

Kulden bider i din snude
Nordenvinden begynder at tude
Vi'r s'gu ikke på Hawaije
Så la' os skåle for vi er seje

Så, vi be'r bar' bestyrelsen om HØSTFEST - åh, ja
Ja, vi be'r bar' bestyrelsen om HØSTFEST - åh, ja
Mæ* gule ærter og en lille een til. Siri-Maj og Jens

Finnhuse-beboerne 2018

Poppelgangen 2
Frank Stoltenberg og Hanne Getterman
Poppelgangen 4
Lis S. Pedersen og Jesper S. Madsen
Poppelgangen 6
Anne Katrine Jensen og Thomas Brixen
Poppelgangen 8
Kristine Søgaard og Stig Dahl
Poppelgangen 10
Louise Penter og Marcus Vinther Tanghøj
Poppelgangen 12
Lis og Olav Nørholm
Poppelgangen 14
Tina F. og Jannic M. Rasmussen
Poppelgangen 16
Mette Feilberg
Poppelgangen 18
Inger M. Clausen og Niels E. Pedersen

Rytterstien 2
Bente og Finn Jacobsen
Rytterstien 4
Annelise og Henrik Clausen
Rytterstien 6
Kirsten Grønbech

Rytterstien 8
Ulla K. Thinggaard og Ib. J. Christensen
Rytterstien 10
Dorte M. og Søren Jacobsen
Rytterstien 12
Birgit Ploug og John Rud Christensen
Rytterstien 14
Inge-Merete Lind

Stubbevang 1
Ingelise R. og Niels H. Jacobsen
Stubbevang 3
Anne Grethe og Arne Lindahl
Stubbevang 5
Johan Svenstrup
Stubbevang 7
Siri-Maj Lemberg
Stubbevang 9
Kenneth og Tina Olsson
Stubbevang 11
Inger Børsting og Søren Kamph Nielsen
Stubbevang 13
Berit og Peter Skovmand
Stubbevang 15
Merete F. og Kaj A. Christensen
Stubbevang 17
Lena H. Jørgensen og Jan H. Svendsen

Registrering forår 2018

Lindetræets dødbringende duft

Chok! En dag, vi kommer cyklende hjem, ligger der døde humlebier overalt lige udenfor vores have. Under det store lindetræ ved pigespejderhytten ligger i hundredvis af humlebier – og kun humlebier!

Et tjek på nettet: I dag er den mest fremtrædende teori at lindetræerne i tørre perioder producere meget lidt nektar. De udsender imidlertid en uimodståelig duft, som humlebierne bliver ved med at søge hen til. Humlebierne løber simpelthen tør for brændstof, fordi de forbruger mere end de indsamler.

Et sådan forhold vil under normale forhold få humlebierne til at skifte fødeplante, men lindens duft er uimodståelig!

Honningbierne hopper åbenbart ikke så meget på fupnummeret og er derfor mindre repræsenteret i kadaver-bunken under træet.

Fra <http://danmarkshumlebier.blogspot.dk/>

Niller / Poppelgangen 18



Kilder

Kirsi Saarikangas:

Model Houses for Model Families

Gender, Ideology and the Modern Dwelling
The Type-Planned Houses of the 1940's in Finland.
Helsinki 1993

Finnebrædder og Fællesskab.

En historisk mosaik om Finnebyen i Århus
gennem 50 år

wikisilkeborg.dk

Finn-husene i Hillerød 1948-1998.

(50 års jubilæumsskrift)

Tingbøger:

Rigsarkivet (sa.dk) / Arkivalieronline / Find en
ejendom / Digitaliserede tingbøger / Region: Hoved-
staden / Indskannede tingbøger / Ejerlav: Sandvig-
gaard Hillerød Jorder / Tingbog 129 (Opslag 366-
392) / Tingbog 130 (Opslag 12-30 + 358)

Hillerød 1945-2006,

Hillerød Kommune, Kirsten Baunegaard

Det Kongelige Bibliotek

Luftfoto: www.kb.dk/danmarksetfraluften

Mailkorrespondance med:

Alvar Aalto Museet. (www.alvaraalto.fi)
Riekko Timo m.fl.

Det Finske Museum for Arkitektur. (www.mfa.fi)

Tomi Arpalhti/ Petteri Kummala

Kirsi Heininen-Blomstedt, Arkitekt
(kirsi.heininen@kolumbus.fi)

Riitta Nikula, Professor i arkitektur
(riitta.nikula@helsinki.fi)

Elka (Det finske Erhvervsarkiv). (www.elka.fi)
Tommi Vilén

Lokalaviser

Fr.b Amtsavis. Marts 47 og 25/3 1948 m.fl.
Nordsjællands Venstreblad nr 3/4 1948

Danske arkitekter på Silkeborghusene:

* Poul Ernst Hoff og Bennet Winding,
Blegdamsvej 27, Kbh Ø

Opstillingsvejledning til håndværkerne:

**Skandinavisk Luterma A/S, Nørrevold 48, Kbh K

Salgsbrochurer fra følgende firmaer:

Finske Træhuse, Trækontoret, Axelborg, København
Puutalo Oy Communications, Helsinki

Research og redigering:

Preben F. Jensen
Lis Nørholm



Indhold

Forord ved formand Inger M. Clausen
På sporet af Finnhusenes arkitekt ved Preben
Jensen og Lis Nørholm
Finnhusene i Hillerød

Poppelgangen 10 - et originalt hus fra 1948
Poppelgangen 8 - en stor renovering

**Bidrag fra alle beboere i Finnhusene -
"Det Levede Liv"**

Grundejerforeningen: formandslisten,
fællesarealet og fællesskabet, søen
Spejderhytterne

Omgivelserne: Store Dyrehave, Præstevang
Finnhusangene
Navneliste

Lindetræets dødbringende duft

På nettet

I anledning af jubilæet i 2018 gik hjemmesiden
www.finnhusenehillerod.dk i luften.

Der kan ses mange flere oplysninger
om Finnhusene dér!

Intern Facebookside: Finnhusene i Hillerød

Redaktionsudvalg

Lis Nørholm, Jan Hededal Svendsen,
Anne Grethe Lindahl og Arne Lindahl
og Niels E. Pedersen

Layout: Lis Nørholm & Niels E. Pedersen



Kunstner Kirsten Grønbech